

Rohatecká obec

2/2012

XVI. ROČNÍK



Úvodem

Vážení spoluobčané,

ve čtvrtek 15. 3. letošního roku se konalo veřejné zasedání zastupitelstva obce. S některými významnými body jeho jednání vás rád seznámím.

Na základě výsledků projednání s dotčenými orgány a ostatními účastníky schválilo zastupitelstvo znění zadání nového územního plánu Rohatec (dále jen ÚP). V současné době probíhá výběrové řízení na projektanta, který nový ÚP naší obce vypracuje. Na základě tohoto zadání bude vybraný projektant zpracovávat všechny podklady pro nový ÚP, přičemž schválené zadání bude pro něho výchozím zdrojem informací. Cena nového ÚP se může pohybovat až kolem 1 mil. Kč. Naší snahou je vysoutěžít co možná nejpríznivější cenovou relaci. Rádi bychom také využili dotačního titulu a získali tak finanční prostředky na pokrytí části nákladů. Novým ÚP získá obec závazný dokument, reagující na současnou problematiku území, podle něhož bude možno uskutečňovat další vývoj naší obce. Podrobnější informace budou i nadále zveřejňovány na webových stránkách www.rohatec.cz.

Dne 30. března t.r. skončila lhůta pro podání žádostí pro poskytnutí půjček z Fondu rozvoje bydlení. Ve stanoveném termínu byly na obecní úřad doručeny 4 žádosti. Po jejich vyhodnocení budou předloženy k projednání a schválení na nejbližším veřejném zasedání zastupitelstva.

V minulém čísle Rohatecké obce jsem vás, vážení spoluobčané, informoval o přípravách na zahájení rekon-

strukce budovy staré školy, že bychom ji rádi zahájili již v březnu letošního roku. V průběhu procesu výběrového řízení na dodavatele stavby byl zjištěn nedostatek spočívající v tom, že v projektové dokumentaci byly zahrnuty některé činnosti, které nebyly zohledněny a vyčísleny v položkovém rozpočtu. Tento rozdíl měl vliv na konečnou cenu veřejné zakázky a byl důvodem pro zrušení výběrového řízení na dodavatele stavby, o kterém rozhodlo zastupitelstvo obce svým usnesením. Následně bude tento nedostatek opraven a posléze může být vypsáno nové výběrové řízení. O postupu se stavem rekonstrukce budovy staré školy vás budu průběžně informovat.

Zastupitelstvo obce se zabývalo aktuálním stavem a nápravou situace s vybudováním kanalizace v ulici Slovácká. Ve vypracované studii byly navrženy dvě varianty řešení. Zastupitelstvo rozhodlo, že pro další jednání s vlastníky přilehlých rodinných domků, kterých by se napojení na kanalizaci týkalo, je vhodná varianta celistvé kanalizace v ulici Slovácká. Následně bude probíhat jednání s těmito občany o podmínkách napojení svých rodinných domků na kanalizaci.

V další části jednání jsme projednali a schválili kupní smlouvy na výkup pozemků do vlastnictví obce v ulici Padělký a také přibyly pozemky na cyklostezku. Rád bych vyjádřil srdečné poděkování paní Martině Migotové, která nám darovala pozemek o výměře 37 m² pod komunikací na Padělkách.

Vážení a milí spoluobčané, jaro se

blíží mílovými kroky, je již všude vidět a cítit. Přeji vám krásné jaro, plné sluníčka a modré oblohy, které nám dodává radost, sílu a pohodu. Jaro, které bude úplně podle vašich představ.

*Mgr. Miroslav Králík,
starosta obce*

Z obsahu

Obecní zprávy	2
Osobní zprávy	2
Z historie	8
Spolky	12
Mateřská škola	15
Základní škola	15
Sport	18
Inzerce	23

Obecní zprávy

ČINNOST SOCIÁLNÍCH PRACOVNÍKŮ NA ODBORU SOCIÁLNÍCH SLUŽEB ODDĚLENÍ SOCIÁLNÍ POMOCI A SLUŽEB - OD LEDNA 2012

Přesunutím řízení a rozhodování o nepojistných dávkách sociální ochrany na Úřad práce byl dán sociálním pracovníkům, kteří zůstali na obecních úřadech s rozšířenou působností, prostor pro přímou sociální práci s klienty.

Práce sociálních pracovníků zahrnuje např.

- sociálně právní poradenství ve věci finančních a materiálních nároků,
- pomoc při vyplnění žádostí o sociální dávky, žádostí do zařízení sociálních služeb (domov pro seniory, domov pro osoby se zdravotním postižením, apod.),
- pomoc rodinám se zdravotně postiženým nebo duševně nemocným členem se získáním kontaktů na organizace, které poskytují pomoc a odpovídající sociální služby,
- pomáhá s vyřízením ustanovení zvláštního příjemce důchodu,
- pomoc při řešení vzniklých problémů rodinám s dětmi – bytová problematika, pomoc při řešení zadluženosti, informace o nárokových dávkách apod.,
- poskytuje obětem trestné činnosti a domácího násilí poradenství ve věci zajištění základních životních potřeb (zajištění bydlení či azylového přístřeší), nárokových dávek a relevantních právních oblastí (otázka dětí, opatrovnictví, institut vykazání, apod.),
- pomoc osobám, které ztratily bydlení nebo jsou ohroženy jeho ztrátou, se získáním kontaktů na organizace – azylové domy, noclehárny, nízkoprahová denní centra,
- pomoc při vyřizování osobních dokladů, pobytu

v ČR, pomoci při hledání možností při léčbě závislosti, apod.

- vyhledávání klientů sociální práce v jejich přirozeném prostředí – terénní sociální práce.

Kontakty na sociální pracovníky oddělení sociální pomoci a služeb:

- Bc. Michaela Klepáčová - vedoucí oddělení sociální pomoci a služeb, klepacova.michaela@muhodonin.cz, tel: 518 316 458

Problematika osob se zdravotním postižením, duševním onemocněním a osob pečujících o závislou osobu:

- Bc. Hana Komínková, kominkova.hana@muhodonin.cz, tel: 518 316 318
- Hana Škvarilová, DiS., skvarilova.hana@muhodonin.cz, tel: 518 316 437

Oblast rodiny s dětmi:

- Andrea Kučerová, kucerova.andrea@muhodonin.cz, tel: 518 316 377

Problematika sociálního vyloučení, riziko ztráty bydlení, nízkých příjmů:

- Mgr. Ivana Zlámalová, zlamalova.ivana@muhodonin.cz, tel: 518 316 356
- Mgr. Vladimíra Bělíková, belikova.vladimira@muhodonin.cz, tel: 518 316 300

Mezi činnostmi oddělení sociální pomoci a služeb i nadále patří:

- střednědobé plánování sociálních služeb, neziskový sektor:
- Mgr. Vladimír J. Kružík, kruzik.vladimir@muhodonin.cz, tel: 518 316 433
- výkon funkce veřejného opatrovníka:
- Bc. Magdalena Pelikánová, pelikanova.magdalena@muhodonin.cz, tel: 518 316 358

Sociální kurátor pro dospělé:

- PhDr. Milan Franta, franta.milan@muhodonin.cz, tel: 518 316 347

V případě jakýchkoliv dotazů se můžete obrátit na výše uvedené pracovníky.

Informace o činnosti odboru sociálních služeb a kontakty na sociální pracovníky odboru naleznete také na: www.hodonin.eu.

Městský úřad Hodonín, odbor sociálních služeb

Osobní zprávy

NAROZENÍ leden - březen 2012

Markéta Šušlíková
Libor Bábíček
Lukáš Procházka
Denisa Straková
Natálie Jarošová



ZLATÉ SVATBY

- Duben:** Anna a Petr Wahlichovi - Přívoz
- Květen:** Jarmila a Robert Lábadioví - Vinařská
Jarmila a Antonín Kovaříkovi - U Zastávky
- Červen:** Maria a Leoš Nezvalovi - Vinařská
Marie a František Vybíralovi - U Zastávky
Josefa a Miloslav Chuří - Strážnická



ÚMRTÍ leden - březen 2012

Marie Antošová	90 let	U Školky
JUDr. Stanislav Rejhon	77 let	Budovatelská
Kateřina Doležalová	68 let	Padělký
Růžena Antošová	67 let	Revoluční
František Okáník	87 let	Mírová
Jozef Bardoun	81 let	Proletářská
Silva Králová	65 let	U Školky
Marie Petruřová	84 let	Soboňky
Josef Suchánek	82 let	Mírová
Anna Mikušová	80 let	Strážnická



Srdečně blahopřejeme.

TVOŘÍ SE NOVÝ ÚZEMNÍ PLÁN V NAŠÍ OBCI

Pozorným spoluobčanům jistě neunikla informace pramenící z posledního veřejného zasedání obecního zastupitelstva, kde se jednalo o tvorbě nového územního plánu v naší obci. Proto si vám dovoluji sdělit zjednodušenou formou několik důležitých faktů, týkajících se práva a povinnosti občanů v oblasti územního plánování.

Územní plánování řeší využití území a zásady pro jeho uspořádání. Chrání a rozvíjí přírodní, kulturní a civilizační hodnoty území včetně ochrany krajiny se snahou po dokonalém využívání zastavěného území.

V zastavěné ploše jde zejména o způsob a výšku zástavby včetně intenzity využití pozemku. V nezastavěném území pak územní plán řeší způsob využití pozemku v krajině, vymezení územních systémů ekologické stability, návrhy cestních sítí apod.

Nemalá pozornost se při tvorbě územních plánů věnuje vyhodnocení vlivů na udržitelný rozvoj obce.

Protože se občan setkává přímo nebo nepřímo s územním plánem, je nutné věnovat zvýšenou pozornost hlavně nyní při jeho nové tvorbě. Občan má právo

se aktivně účastnit průběhu pořizování dokumentace, tzn. písemně dodávat připomínky k řešení v průběhu vystavení zadání, konceptu a návrhu, nejspíše při veřejném jednání. Dále může občan nahlížet do platné ÚPD, která je uložena na obecním úřadě, účastnit se územního řízení, které je vedeno Úřadem územního plánování a je informován uveřejněním záměru na úřední desce obce.

Jednou ze základních povinností občana je pak respektovat schválenou a vydanou územní dokumentaci. Z těchto povinností občana nutno připomenout umístování staveb a zařízení, měnit vliv staveb a využití území. Dále nut-

no respektovat předkupní právo obce u pozemků určených pro veřejně prospěšnou stavbu, respektovat podmínky pro odstraňování dopadů živelné pohromy, nebo havárie.

Z těchto uvedených informací vyplývá skutečnost, že zapojení iniciativy a spolupráce našich občanů při tvorbě pořízení nového ÚP je velmi důležitým krokem. Kvalitní územní plán obce je nezbytný pro její další rozvoj. Věnujme proto všichni více pozornosti již při tvorbě nového ÚP tak, abychom mohli i nadále po řadu let v naší obci spokojeně žít a pracovat.

Ing. Vladimír Elšík



CO JE OBČANSKÉ SDRUŽENÍ LEGEM ET IUSTITIA

Jsme občanské sdružení, které navazuje na práci občanského sdružení Nezávislá občanská poradna Olomouc, které existuje a pracuje v Olomouci již od roku 1999. Jelikož našimi klienty jsou občané i z jiných krajů a není jich málo, cítíme potřebu činnost poradny rozšířit formou poboček o.s. LEGEM ET IUSTITIA - SÍŤ PORADEN ČR i do dalších regionů. Čili vytvořit síť poraden, která by svým pokrytím garantovala přístupnost co největšímu počtu obyvatel a byla tak dostupná všem potřebným občanům, kteří se ocitli v tíživých životních situacích, svou situaci řešili včas a nedostávali se do následných neřešitelných situací a problémů.

Naše poradna již existuje v Hodoníně, a to prozatím na adrese Palackého 6, Hodonín.

Poskytuje sociálně-právní poradenství všem občanům, kteří jsou finančně znevýhodněni, potřebují ho a mají o něj zájem. Jsme nezávislí, takže nejsme závislí ani na státních institucích ani

na soukromých subjektech. Naše služby nezahrnují pouze poradenství, ale nabízíme klientům řešení od počátku problému až do jeho vyřešení v oblasti sociální, oblasti občanského práva, rodinného práva, pracovního práva a finanční gramotnosti, mimo jiné i v oblasti oddlužení (osobní bankrot). To znamená, že sepisujeme následná podání, žaloby, návrhy a jsme schopni zastupovat klienta při soudních jednáních, styku s institucemi apod. Vedeme vlastně klienta od vstupní konzultace až po dořešení jeho problému.

Abychom toho mohli dosáhnout, musíme činnost naší neziskové organizace a její poradny zviditelnit co nejširšímu počtu obyvatel. Proto také spolupracujeme s našimi mediálními partnery, jako je Český rozhlas, Česká televize, noviny regionů. Spolupracujeme také s Magistráty měst a obcí a neziskovými organizacemi, zabývajícími se obdobnou problematikou v těchto oblastech. Je to důležité proto, že většina našich spoluobčanů,

kteří se do nepříznivé životní situace dostali, nebo se k ní blíží, není schopni ji řešit, neví na koho se obrátit, neví jak na ni reagovat. Proto se následně snaží problém ignorovat, strčí obrazně řečeno hlavu do písku. Je nasnadě, že pak i následná pomoc z naší strany nemůže přinést žádný uspokojivý výsledek. Řešení je pak většinou nemožné.

Abychom mohli pracovat i pro občany Rohatce, je nutné, abyste se dozvěděli, že taková poradna existuje, co je obsahem její činnosti a také to, že je schopna pomoci řešit vaši tíživou životní situaci. Vše pak bude z naší strany směřováno k poskytnutí co největší pomoci, aby vám bylo umožněno znovu vést plnohodnotný život.

*S pozdravem Jiří Beneš
statutární zástupce o. s. LEGEM ET
IUSTITIA - SÍŤ PORADEN ČR
Veronika Benešová, ředitelka poradny
Hodonín*

*e-mail: janousver@seznam.cz
tel: 721 972 618, 737 381 312*

OBEC ROHATEC – NAKLÁDÁNÍ S ODPADY 2009 - 2011

V oblasti odpadového hospodářství byla v letech 2009 – 2011 činnost obce v součinnosti se svozovou firmou zaměřena na to, aby toky vyprodukovaných odpadů procházely postupně určitým systémem nakládání s odpady. Obecně činnosti v této oblasti zahrnují sběr, svoz a nakládání se směsným komunálním odpadem, tříděný sběr využitelných složek, sběr a využití BIO odpadů, sběr nebezpečných odpadů a některých dalších komodit jako jsou stavební odpady, objemný odpad apod., které dříve tvořily převážnou část černých skládek v okolí obce.

Tříděný nebo také oddělený sběr využitelných složek komunálního odpadu se realizuje v rámci systému EKO-KOM. Další využitelné odpady byly postupně shromažďovány, a to nejprve od roku 2009 na Sběrném místě odpadů Rohatec Kolonie, od října roku 2011 na nově vybudovaném Sběrném dvoře odpadů v obci Rohatec. Zpětný odběr elektrozařízení byl do roku 2011 realizován prostřednictvím účelového zařízení v Hodoníně, od letošního roku bude smluvně Obec Rohatec zajišťovat zpětný odběr specializovanými firmami ASEKOL s.r.o., EKOLAMP s.r.o. a Elektrowin a.s..

Z následného přehledu je zřetelné, že systém nastavený obcí je správný. Svědčí o tom na jedné straně stále se snižující produkce směsného komunálního odpadu (viz graf - produkce 2007 - 2011) a na druhé straně vzrůstající produkce vytríděných využitelných složek odpadu (viz. údaje rok 2009 – 2011).

Rok 2009 - směsný komunální odpad, svoz od občanů (popelnice) - 820,45 t

Sběrné místo Kolonie

- objemný odpad	292,25 t	sběrné místo vč. odpadu ze hřbitova a údržby obce
- stavební sutě	4 t	sběrné místo
- nebezpečný odpad	3,87 t	sběr v obci jaro - podzim
- vytríděné složky:		sběrné místo
papír	1,31 t	
PET, plast	11,23 t	sběr v obci včetně sběrného místa
sklo	14,21 t	sběrné místo + v obci
noviny	8,83 t	sběrné místo
- zpětný odběr:		
- vyřazené lednice	58 ks	
- vyřazené televizory	104 ks	
- vyřazené monitory	34 ks	
- ostatní elektroodpad	72 kg	

Rok 2010 - směsný komunální odpad, svoz od občanů (popelnice) - 793,16 t

Sběrné místo Kolonie

- objemný odpad	24 t	sběrné místo vč. odpadu ze hřbitova a údržby obce
- BIO odpad	9,75 t	sběrné místo, odpad z údržby obce
- stavební sutě	31,28 t	sběrné místo
- nebezpečný odpad	5 t	sběr v obci jaro - podzim
- vytríděné složky:		sběrné místo
papír	7,59 t	
PET, plast	12,43 t	sběr v obci včetně sběrného místa
sklo	9,5 t	sběrné místo + v obci
noviny	4,8 t	sběrné místo
- zpětný odběr:		
- vyřazené lednice	30 ks	
- vyřazené televizory	142 ks	
- vyřazené monitory	32 ks	
- ostatní elektroodpad	152 kg	



Rok 2011 - směsný komunální odpad, svoz od občanů (popelnice) - 755,25 t

Sběrné místo Kolonie

- objemný odpad	203,67 t	sběrné místo vč. odpadu ze hřbitova a údržby obce
- BIO odpad	24,98 t	sběrné místo, odpad z údržby obce
- stavební sutě (beton, cihla, směsi)	101,54 t	sběrné místo
- nebezpečný odpad	3,6 t	sběr v obci jaro - podzim
- vytríděné složky:		sběrné místo
papír	27,02 t	
PET, plast	20,87 t	sběr v obci včetně sběrného místa
pneumatiky	1,22 t	sběrné místo
sklo	11,64 t	sběrné místo + v obci
noviny, časopisy	6,5 t	sběrné místo

-zpětný odběr:

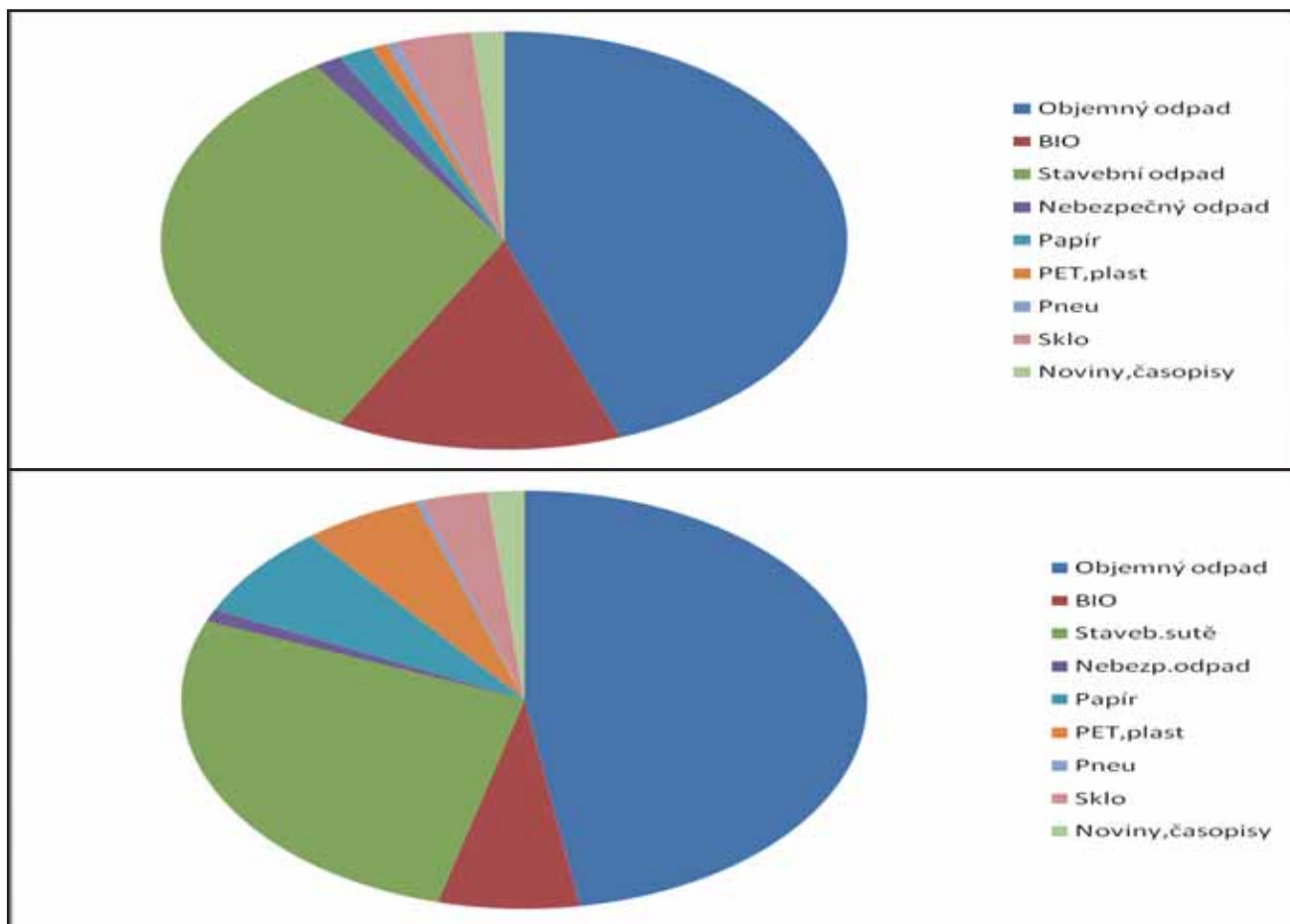
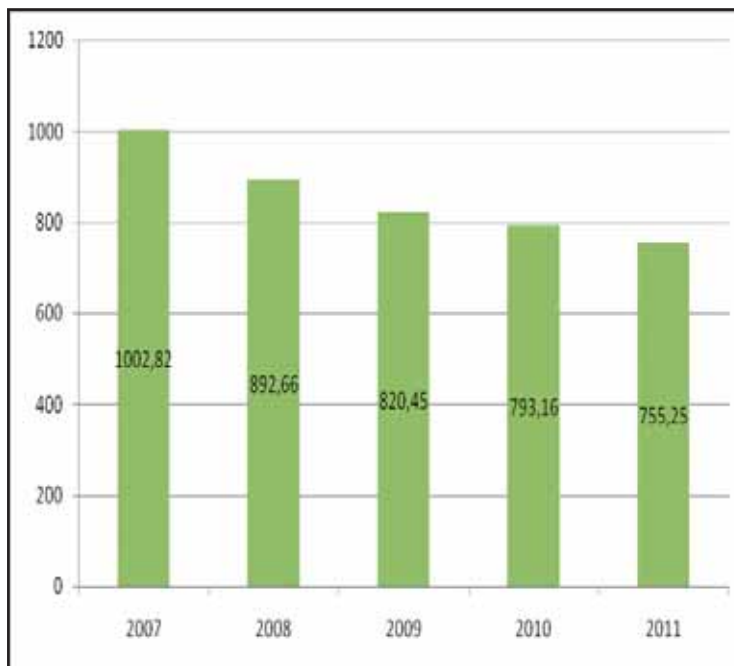
- vyřazené lednice	50 ks
- vyřazené televizory	179 ks
- vyřazené monitory	21 ks
- ostatní elektroodpad	372 kg

Sběrný dvůr Rohatec

- objemný odpad	30,51 t
- BIO odpad	9,245 t
- stavební sutě	22,44 t
- nebezpečný odpad	0,895 t
- vyříděné složky:	
papír	1,109 t
PET, plast	0,535 t
pneumatiky	0,31 t
sklo	2,445 t
noviny, časopisy	1,049 t

- zpětný odběr:

- vyřazené lednice	4 ks
- vyřazené televizory	43 ks
- vyřazené monitory	4 ks
- ostatní elektroodpad	70 kg



Odpadové hospodářství v obci, jako souhrn různých činností, vyžaduje vysokou účast občanů, bez kterých je celý systém nerealizovatelný, nezanedbatelnou aktivitu zástupců obce, svozové firmy a dalších pracovníků v odpadovém hospodářství nebo na úseku údržby obce. Všechna opatření na úseku odpadů směřují ke snížení produkce odpadů a k dosažení co největšího množství využitelných složek. Je jen a jen na každém z nás, jak snížíme ve své domácnosti množství vyprodukovaného odpadu. Základní informace jsou jednoduché - vytrít a odevzdat PET láhve, plastový obal (folie, igelity), sklo, papírové obaly, noviny, časopisy, staré železo, nepotřebné nefunkční TV, rádia, elektroodpad. Neméně důležité je také pokusit se na svých zahradách zkompostovat veškeré zbytky ovoce, zeleniny a trávy – to je základ předcházení vzniku nadbytečných odpadů.

Mějte znovu na paměti – tříděním a využitím některých odpadů ušetříte jak svoji peněženku, tak obecní pokladnu.

Radoslav Němeček

POSTŘEHY

S přicházejícím jarem začínají práce na zahrádkách a ve vinohradech. Odpad v podobě suché trávy, zbytků listů, tenkých větví a podobně je možné odvézt na sběrný dvůr. Rozhodně nepatří do kontejneru na hřbitově, a to především z kapacitních důvodů.

V úterý 27. března v ranních hodinách zjistili kolemjdoucí, že telefonní budka před Royal barem je totálně zdemolovaná. Původce či původci tohoto činu použil zřejmě cihlu k tomu, aby rozbil veškerou skleněnou výplň a samozřejmě mu vadil i doposud fungující telefonní přístroj. Když byl někdo statečný při ničení telefonní budky, možná najde odvahu se i přiznat. Případ šetří policie.

Naši obec si oblíbila čapí rodinka. Již několikrát si postavila své hnízdo na komíně společnosti Kron. Z bezpečnostních důvodů to nebylo nejvhodnější, proto jsme jim letos zkusili nabídnout jiné sídlo, pár metrů od komína. Uvidíme, jestli tuto možnost využijí.



KULTURNÍ A SPORTOVNÍ AKCE DUBEN – KVĚTEN 2012

Pátek 27. dubna 2012 Pálení čarodějnic – pořádá KPŠ, u KD, začátek v 16.00 hodin
Úterý 8. května 2012 Rohatecká desítka, start i cíl před KD, začátek v 9.00 hodin

Citát: Žít, to je nejvzácnější věc na světě, neboť většina lidí jenom existuje.

(Oscar Wilde)

RECEPT K JARNÍ KÁVĚ

Strouhaný kakaový koláč s tvarohem

400 g hladké mouky, 1 prášek do pečiva, 4 lžíce kakaa, 150 g moučkového cukru, 250 g Hery, 2 žloutky, máslo a hrubá mouka na vysypání formy.

Náplň: 4 vejce, špetka soli, 750 g měkkého tvarohu, 150 g moučkového cukru, 1 sáček vanilkového pudinku.

Mouku prosijeme s práškem do pečiva, kakaem a cukrem. Přidáme na kousky nakrájenou Heru a žloutky. Vypracujeme hladké těsto a zabalíme do potravinové fólie. Na hodinu ho uložíme do mrazničky. Z bílků a špetky soli připravíme pevný sníh. Tvaroh rozmícháme se žloutky, moučkovým cukrem a pudinkovým práškem. Zlehka zapracujeme sníh. Pekáč vymažeme a vysypeme, na dno nastrouháme polovinu těsta a zakryjeme jej tvarohovou náplní. Navrch nastrouháme zbylé těsto. Koláč pečeme v troubě předehřáté na 170 stupňů asi 45 minut. Můžeme dozdobit šlehačkou.

JEDNOTA, SPOTŘEBNÍ DRUŽSTVO V HODONÍNĚ

otevřela v pátek 30. 3. 2012 zrekonstruovanou prodejnu č. 124 v Rohatci. Pro zákazníky byly připraveny ochutnávky, drobné dárky pro 40 nejrychlejších z nich, uzeninový balíček při nákupu nad 300 Kč a soutěž o kuchyňský robot.

Stavební úpravy si vzhledem ke svému rozsahu vyžádaly téměř měsíc nepřetržitých prací, ale po celou dobu rekonstrukce byl pro zákazníky zajištěn prodej v náhradních prostorách.

Poškozená fasáda prodejny byla opravena a znovu vymalována světle zelenou barvou s charakteristickými prvky Jednoty, spotřebního družstva



v Hodoníně – podélnými pruhy a logem COOP. U vchodu byly instalovány nové reklamní nosiče se zaklapávacími rámy. Okenní světlíky byly přelepeny speciální fólií proti slunečním paprskům. Novinkou je vitrina s nabídkou Klubu Jednoty, kterou si mohou zákazníci prohlédnout zvenčí i ve vestibulu prodejny.

Rekonstrukce se ale dotkla především interiéru. Novotou září dlažba i všechny regály, ať už kovové v bílé barvě či čelní s dřevěným designem. Také úseky sortimentu pečiva a ovoce-zeleniny byly moderně upraveny. Prodejna byla vymalována bílou a oranžovou barvou a vybavena lákavými image boardy. Interiérové dveře jsou nově kryty lamelovými závěsy s potiskem. Obslužný

úsek s uzeninami a sýry se zvětšil na 3,6 m a přístěnná vitrina na mléčné výrobky byla prodloužena z 5 m na 7,5 m. Přibyla také nová mrazicí technika. V horkých letních dnech zákazníci ocení chladicí box na alkoholické i nealkoholické nápoje.

Vybudována byla také akční zóna s novým systémem cenování zboží a pódium určené pro sortiment nealkoholických nápojů.

Komplexně bylo řešeno osvětlení. Sortiment s pečivem je příjemně nasvícen LED diodovými pásy s nízkou spotřebou elektrické energie. Tím úsporná opatření nekončí – byla instalována také sdružená chladicí jednotka, která umožňuje využití odpadního tepla pro vytápění prodejny. Pro klimatizaci

prodejny byla použita podstropní klimatizační jednotka, která může být v případě potřeby využita jako tepelné čerpadlo. Úklid je pro personál usnadněn pořízením čistícího stroje.

Prodejna byla vybavena novými skříňkami na odkládání tašek a nákupními vozíky. V blízké době zde bude nainstalována obrazovka s počítačem typu nettop, která bude využita na promítání aktuálních nabídek a reklamních spotů.

Zbývá si jen přát, aby se v „nové“ prodejně zákazníci cítili příjemně a rádi se do ní vraceli.

*Bohumila Měsíčková
vedoucí oddělení marketingu
Jednota, spotřební družstvo v Hodoníně*



LEDOVÁ KALAMITA NA MORAVĚ

Na konci února ukázala zima svoji sílu a ledová bariéra se po několika letech stala hrozbou na mnoha řekách v naší zemi. Na řece Moravě se nakupila ledová pole v délce několika kilometrů. Foto. J.Andrýsek, T. Letocha a A.Předínský.



DĚTŘICHOV NEZAPOMÍNÁ NA POMOC ROHATECKÝCH OBČANŮ

Když 7. srpna 2010 postihly tuto obec na severu Čech ničivé záplavy, kdy se dolní část obce proměnila v jedno velké jezero, nejhůře tehdy dopadla hasičská zbrojnice, kterou z poloviny odnesl dravý vodní proud a nakonec musela být zbourána. Okamžitě nato rohatečtí občané, sami zasažení květnovou a červnovou povodní, projevíli až dojemnou solidaritu, uspořádali sbírku šatstva, balené vody a věcí, které dětřichovičtí nejvíce potřebovali, rohatečtí hasiči přispěli částí výstroje, vybavení a celá sbírka byla pak nákladním autem dovezena přímo do zatopené obce. Od této pohromy neuplynuly ještě

ani dva roky a obec Dětřichov překonala následky povodně a, díky nadaci Člověk v tísni, vybudovala i novou zbrojnici. Jako poděkování za pomoc rohateckých občanů pozvala na její slavnostní otevření zástupce rohatecké obce i rohateckých hasičů. Výprava Rohatčanů v čele s Mgr. M. Králíkem, starostou obce, P. Poláchem, náměstkem starosty SDH Rohatec, a Ing. T. Letochou, velitelem zásahové jednotky, byla přítomna na tomto slavnostním otevření a obdržela pamětní upomínku a CD, na oplátku pak předala knihu Obec Rohatec a další pozdravy z našeho kraje. Součástí oslav byla i prohlídka obnove-

ného Dětřichova a okolních postižených obcí. Zde mohli účastníci vidět již realizovaná nebo rozpracovaná protipovodňová opatření, zpevněné břehy potoků apod.. Je smutnou skutečností, že ještě dnes jsou na mnoha komunikacích provizorní vojenské ženíjní mosty. K většímu významu slavnostního otevření přispěl její mezinárodní charakter, vysoká účast polských hasičů, kteří pomáhali v tomto regionu při boji s povodněmi.

*Foto: J. Andryšek, D. Skořepová,
PhDr. J. Andryšek
Kronikář SDH*



Historie

HISTORIE ROHATCE KOLONIE A SOBONĚK VII OD ZNÁRODNĚNÍ PRŮMYSLU

Po znárodnění průmyslu v Rohatci, který je soustředěn výhradně v Kolonii, nastávají velké změny. Některé výroby zanikají a v opuštěných areálech je zaváděna výroba nová. Pro průmysl jsou zde dobré podmínky prostorové i komunikační. Bývalá Impregna, kde se stále impregnují železniční pražce, dostává nový název Středomoravské dřevařské závody. Rozšiřuje se výroba, poklesl však počet pracovníků na 85 a později na 65. Odstraněna je těžká ruční práce při přesunu dřeva. Instalovány jsou pojízdné jeřáby na kolejích pro manipulaci těžkých kusů a pila na podélné řezání velkých kmenů, katr. Většina výroby míří na export. Znárodněním značně utrpěla místní cihelna. Výroba vápenopískových cihel je utlumována a přes odpor místní samosprávy jako nerentabilní zrušena v roce 1960. Tento zásah se v pozdějších

létech ukázal chybný. Vyrábělo se zde ročně 8 300 000 cihel a 3000 q betonových bloků, které chyběly v národním hospodářství. Zůstaly také nevyužity zásoby kvalitního písku. Pozdější obnova výroby již nebyla možná, neboť budovy a zařízení zchátraly a vyžadovaly by velké náklady. Do opuštěného areálu byla po několika letech umístěna sběrna kovového odpadu pod názvem KOVOŠROT Brno n.p., provoz Rohatec, kam se svážel kovový odpad z celého okolí. V roce 1970 byl ve sběrně instalován velký paketovací lis s mechanizací nakládky a vykládky a rozšířena kolejová vlečka. Celé okolí slouží jako skládka vyřazených strojů. Rozvoj zaznamenává výroba nábytku v závodě ÚP Bučovice dílna Rohatec. Vyrábí se zde většinou ložnice, až 2600 souprav ročně. Výroba jde většinou na export do SSSR. Od šedesátých let se vyrábí sektorový nábytek hlavně na

export do severovýchodních států, zejména do Dánska a Švédska. V letech 1961 – 1971 se celý závod v Rohatci modernizuje. Vedlejší budovy původně zbudované podnikatelem Happichem po znárodnění přebírá JEDNOTA spotřební družstvo. Je zde nejprve dopravní středisko a sklad, později jen sklad Domácích potřeb.

Největší továrna v Rohatci Kolonii Čokoládovny MARYŠA n.p. i přes několikaletou stagnaci rozšiřuje výrobu čokoládových výrobků. Pozornost je věnována i sociálnímu programu. Z původní budovy bytovek vedle staré vrátnice je zbudován větší sál s divadelním jevištěm, rovněž sloužící jako závodní jídelna s kuchyní. Sál slouží i pro kulturní vyžití občanů Kolonie. Má samostatný vstup mimo vrátnici. V čokoládovnách se střídá několik ředitelů, probíhá řada organizačních změn, dokonce je uvažováno o zrušení podniku

v Rohatci. V roce 1960 je zbudován nový vstup do závodu z hlavní silnice v dnešní ulici Vítězná. Stará vrátnice z lipové aleje je uzavřena a zastavěna. V bývalé vile pro ředitele naproti lipové aleji je zřízeno zdravotní a zubní středisko. V druhé polovině pak jesle a mateřská škola pro děti zaměstnanců čokoládovny i ostatních továren v Kolonii. Obojí slouží i občanům z části Rohatec Kolonie. Příchodem nového vedení, zejména ředitele Josefa Vaňhary v šedesátých letech, nastává velký rozvoj. Nakonec se od záměru zrušení upustilo a závod si vytvořil nové podmínky úpravou skladovacích prostor pro narůstající výrobu a také zajistil pracovní síly. V roce 1976 měl podnik 863 zaměstnanců, z toho 298 z Rohatce. Zejména exportní výroba se tak rozšířila. Od roku 1963 je čokoládovna MARYŠA zařazena jako odštěpný závod Čokoládoven, oborový podnik, se sídlem v Praze. V sedmdesátých letech nastává velký rozvoj, probíhá velká rekonstrukce budov i zařízení. Mění se technické zařízení, do závodu je přiveden plyn z vybudované plynové regulační stanice a staví se nová plynová kotelna. Rozšiřující výroba si vyžádala i další přísun elektrické energie, buduje se trafostanice a další přívod vysokonapětové přípojky. Také vnější vzhled závodu se úplně mění.

V roce 1949 mizí kamenitá cesta Kolonií. Upravena je asfaltovým povrchem, stejně jako napojení k železniční stanici a cesta do Soboněk. Mizí také písková cesta do Ratíškovic a mezi léty 1949 - 1951 se staví nové silniční spojení mezi Rohatcem Kolonií a Ratíškovicemi novou technologií bez podkladního štětu a s asfaltovým povrchem.

Koncem padesátých let již nevyhovuje silniční spojení mezi Rohatcem a Petrovem. Nevyhovuje ani dřevěný most

přes řeku Moravu. Buduje se nové přímé moderní silniční spojení, přes louky mimo Kolonii s nadjezdem nad železniční tratí Rohatec – Sudoměřice. Tato stavba si vyžádala přemístění velkého množství zeminy, ale také výstavbu nového mostu přes řeku Moravu. Celý úsek byl zprovozněn v květnu 1961. Jako zařízení staveniště slouží realizátorovi stavby nízkopodlažní budova na kraji dnešní ulice Moravní. Po dokončení stavby je upravena na bytové jednotky zaměstnanců místního Jednotného zemědělského družstva.

Mezi léty 1954 – 1959 vyrůstají v Kolonii další velké objekty. V blízkosti bývalé cihelny v dnešní ulici Proletářská jsou to obilní sila. Nejprve menší, pak velké. Velká betonová stavba má výšku 54 m a vejde se sem 2600 vagonů obilí. Po jeho dostavbě je menší silo změněno na mísirnu krmiv. Do areálu je situována i prodejna zemědělských potřeb. K areálu sila je vystavěna dnešní ulicí Proletářská betonová komunikace a z železniční stanice i železniční vlečka. Připojena je rovněž kanalizace pokračující dolní částí dnešní ulicí Mírovou, kam se mohou napojit i rodinné domky zde situované.

V Kolonii se rozrůstá i bytová výstavba. Postupně se od roku 1950 zaplňují rodinnými domky celá pravá strana dnešní ulice Mírové od železniční trati Břeclav - Přerov. V dolní části této ulice v roce 1949 staví čokoládovny Maryša šest bytových jednotek a později Jihomoravská armaturka 8 menších bytových jednotek, kterým se říkalo „finské domky“. Od roku 1948 je postupně zastavěna i celá levá strana k obilnímu silu, dnes ulice Proletářská. Rodinné domky se staví i u hlavní silnice k Rohatci, dnes ulice Vítězná. Chátrají však budovy bývalého statku p. Němčanského a Bábicka, kde hospodaří místní Jednot-

né zemědělské družstvo. Hlavní budova s několika byty a pekárnou je postupně do roku 1960 zbourána. Po roce 1970 mizí i domky naproti této budovy v dnešní ulici Moravní. Do roku 1948 mizí zdivo vyhořelé panské mlýnské budovy, která vyhořela při přechodu fronty v roce 1945. Na jejím místě byla v roce 1967 vybudována pálenice ovocných kvasů. Druhá budova bývalého panského mlýna je rovněž postupně zbořena a na jejím místě postavil p. Toman nový rodinný domek. Bývalý vodní tok, kterému se říkalo Mlýnská, je zazemněn. Rovněž bývalý tok řeky Moravy (mrtvé rameno) od čokoládoven Maryša (dříve Kűfferle), je zazemněn.

Po mramorárně, která na Soboňkách skončila v roce 1950 převedením výroby do Přerova, převzala osiřelé budovy JANKA národní podnik. Zavedla zde výrobu vzduchotechnických zařízení. Ani tato výroba zde nevydržela dlouho. Již v roce 1954 byla převedena do Čech. Budovy převzala Jihomoravská armaturka Hodonín, umístila sem pobočku výroby vodních a plynových armatur, které se dodávaly nejen do okolních států Evropy, ale i do zemí blízkého východu, zejména Egypta a Číny. Středem areálu vede „Soboňský potok“. Protéká betonovými rourami a za poslední halou je znovu veden otevřeným korytem, dále pak ústí do řeky Moravy. Území Soboněk směrem východním od zmíněného potoka patřilo stále ke katastru Vracov. Pro jeho obyvatele to však bylo velmi nevýhodné vzhledem ke vzdálenosti a špatnému dopravnímu spojení. Vyřizování občanských záležitostí bylo obtížné a děti chodily do školy v Rohatci. Teprve v roce 1960 došlo k připojení do katastru Rohatec.

Zdeněk Bíza

ZAJÍMAVOSTI KOLEM NÁZVU ROHATEC

Z historie je známo, že střední Pomoraví bylo jádrem říše Velkomoravské. Po roce 906 se ale rozpadávala a její obyvatelé byli od nepřátel nemilosrdně likvidováni. Život se zde udržoval jen ve velmi malém rozsahu. O Moravu jako průchozí území usilovali panovníci polští, uherští i čeští. Kolem roku 1000 se náš kraj dostal do bojů a zemi obsadili Poláci. V roce 1017 je vypudil český kníže Oldřich a roku 1020 předal správu Moravy svému synovi Břetislavovi. Tak se dostaly naše kraje pod vládu Přemyslovců. Od jihu

však pronikali přes průsmyky Bílých Karpat na jihovýchodní Moravu Uhři. Proto Břetislav začíná po roce 1030 budovat řadu hradišť a opevňovat se na přechodech přes řeku Moravu až k soutoku s řekou Dyjí. Také území Rohatce bylo pro Břetislavovy vojáky strategicky důležité. Byla to výspa nad nížinou, kde se slévala ramena řeky Moravy. Zde byl také možný přechod – výpad na druhý břeh. Tehdy, někdy po roce 1030, tady byla postavena tvrz. Přírozená r o h a t a výspa dala místu i tvrzí název Rohatec. Byl odvozen od

slova roh kmenotvornou příponou -atý (rohatý). Název tehdy asi nezněl Rohatec, ale používal se R o h a t nebo R o h a z. Takto je nazýván i v první písemné zmínce, v dokumentu z roku 1270. Mezi svědky v listině Přemysla Otakara II. se uvádí jméno Tvrdek de ROHAZ (Codex diplomaticus Moravice IV. Č. 34, CDB III. č. 91). Název se dále vyvíjel a v roce 1720 na Müllerově mapě Moravy 1:75 000 je již uveden název ROHATETZ. V roce 1746 na mapě povodí řeky Moravy, projekt splavnění, je uveden název ROHATEZ.

Stejně je Rohatec označen na prvním vojenském mapování Morava 1:28 000 z roku 1768, opět název ROHATEZ. V roce 1852, II. vojenské mapování, Morava 1:28 000, je již název ROHATETZ, nebo název Rohatetzky M. (Rohatecký mlýn, dnešní Kolonie). V roce 1880, III. vojenské mapování, Morava 1:25 000, je již název ROHATEC a Rohatecer Mlegn (Rohatecký mlýn, dnešní Kolonie). V dalších letech je již vždy uváděn ROHATEC, jen v době německé okupace r. 1940 až 1945 se německy uvádí Rohatec - Rohatetz.

V české republice je také obec s podobným názvem ROHATCE u Roudnice nad Labem, v kraji ústeckém, bývalý okres Litoměřice. Dnes je tato

obec spojena s obcí Hrobce a označena HROBCE – ROHATCE s obcí s rozšířenou pravomocí Roudnice nad Labem. V historii byla obec samostatná s názvem ROHATCE.

Zajímavý je však vývoj názvu. V roce 1720 v Müllerově mapě Čechy 1:25 000 je název ROHATETZ, (stejně jako náš Rohatec). V roce 1768, I. vojenské mapování, Čechy, 1:28 800, je název opět ROHATETZ. V roce 1852, II. vojenské mapování, Čechy 1:28 000, je název opět ROHATETZ. V roce 1880, III. vojenské mapování, Čechy 1:25000, je již název ROHATEC (stejný jako náš Rohatec). Historický lexikon obcí z roku 1910 již uvádí ROHATCE.

Jméno Rohatce je z hlediska pravopi-

su podstatné jméno pomnožné, skloňuje se podle vzoru „stroj“, mělo být ve druhém pádě z Rohatců. Skutečností však je, že ne vždy je toto respektováno na některých internetových stránkách, což může způsobovat omyl.

Stejně tak pravděpodobně dochází k omylům i v historii obcí Rohatec u Hodonína a obcí Rohatce u Roudnice nad Labem.

Zajímavé jsou i názvy související s názvem Rohatec nebo Rohatce v Praze Jinonicích. Jsou zde ulice s názvy Rohatecká, souběžná U Rohatcích a kolmá na Rohateckou ulice Nad Rohatci. Některá mapa uvádí i V Roháčích.

Zdeněk Bíza

PODZIM, TEN MINULÝ I DŘÍVĚJŠÍ

Dostalo se mi několik kladných ohlasů na článek o létě, ale hlavně na vzpomínky, jak jsme prožívali určité období před padesáti a více lety. Tak jsem si řekl, že bych to zkusil i dál a sepsal takové čtvero ročních období v Rohatci.

Podzim pro mne začínal hned po hodech. Ve skutečnosti však začíná až 22. září. Na jiném místě popisují ve stručnosti průběh počasí. Jak už bylo řečeno, byl to podzim dosti vydařený, přestože i na naše poměry bylo příliš sucho. Bylo nám dopřáno sklídit v pohodě vše co narostlo a připravit vše, aby úroda i v příštím roce byla stejně dobrá. První mrazíky sice přišly v polovině října, ale škody již nenadělaly. Kukuřice byla téměř sklizená, ovoce až na výjimky také, zelenina a teplomilné rostliny, které se pěstovaly dříve, se již dávno v našem sortimentu nevyskytují. Další mrazíky byly až v polovině listopadu. Nebyly zase tak velké, aby vinaři mohli, jako některé roky předtím, dělat ledová vína. Budeme si je asi odpustit, tak, jako mnohé jiné věci. Větší problém dělalo našim zemědělcům a vodohospodářům sucho. U nás se kupodivu ani tak neprojevovalo. Studny, které již na odběr pitné vody nepoužíváme, byly téměř prázdné. Bez vody byly i různá jezírka a rybníčky. I Mlýnská je téměř bez vody. Je to dobře, protože tato místní vodoteč se čistí a kolem ní se buduje ochranná hráz. Záhadou pro mne je, kam se poděly vydry, které na dvou místech obývaly tento potok. Zřejmě se vrátily někde do Moravy. Ani začátek prosince, kdy bývá blátivo, občas i sníh, tak i těchto radostí podzimu jsme byli ušetřeni. Na naše poměry jsme si

nezvykle užili mlhy. Takové, jaké byly v listopadu, husté, mokré, jak říkáme vlezlé, už dlouho nepamatuji.

Vrátím se ještě k začátku podzimu. Stalo se již pravidlem, že v polovině září se koná přehlídka mužských pěveckých sborů. Ta poslední, v pořadí již třetí, byla navíc obohacena o ochutnávku vín vinařů místních i těch z okolí. Snad i tato nabídka přispěla k vynikající atmosféře přehlídky. Spokojenost byla i s počasím. Všichni zúčastnění velmi kladně ocenili práci pořadatelů. Chce se mi věřit, že se v těchto přehlídkách bude i nadále pokračovat.

Daleko delší tradici má pouť na Hatě v polovině září, a to k Sedmibolestné Panně Marii. Na Slovensku je dokonce 15. září státním svátkem. U nás se pouť koná nejbližší neděli k tomuto datu. Okolí kapličky bylo vzorně upraveno, tráva na okolní louce posečena, vše v režii rodiny Pokorníkovy. Prálo i počasí. Účast poutníků však přesto nijak nepřevýšila průměr posledních let. Pamatuji poválečné roky asi do roku 1950, kdy na Hatě chodila procesí nejen z Rohatce, ale i z okolních vesnic, za doprovodu dechovky. Kněz byl chráněn před sluncem a taky z důstojnosti baldachýnem, neseny byly i prapory, korouhve. Prostě velká paráda. Našly se tam i stánky. K dostání byly jak poutové věci (růžence, svaté obrázky), tak rozmanité dobroty, jako kačení mýdlo, pendreky, cukrová vata a podobně.

Tenkrát to byla pro mne předzvěst podzimu. Začala sklizeň brambor nebo-li erterplí, jak se tehdy jinak neřeklo. Menší rolníci je kopali převážně jen motykami. To se dalo dohromady několik rodin, spo-

lečně brambory sklídili a odváželi domů. Na závěr se pátilo natovisko. V ohništi se pak opékaly erterple, které osolené výborně chutnaly. Ještě jedna pochoutka rostla na polích a sklízela se hned po bramborách. Byla to polňačka nebo taky kvaka. Chutnalo to výborně. I dobytek to měl velmi rád. Sela se jen tak ručně do mělce zoraných strnišť. V současné době jsem tuto, dříve tak oblíbenou plodinu, neviděl. Ani na poli, ani v obchodě. Větší sedláci vyorávali brambory koňmi, kdy k vlastní vyorávce se používal „čert“. Při tomto způsobu sklizně muselo na poli být již více lidí. V JZD se pak brambory vyorávaly dvouřádkovými vyorávači. Jako jedni z mála jsme v Rohatci měli k dispozici na sklizeň brambor i kombajn - výrobek z NDR. Rané brambory dost poškozoval, použitelný byl na polorané a pozdní odrůdy. Dokázal sklídit jeden až jeden a půl hektaru za den. Nyní tuto podzimní idylku sklizně brambor v Rohatci není téměř vidět. Další takovou typickou společnou prací byla sklizeň turkyně nebo, chcete-li, kukuřice. Vylamovaly se ručně klasy i se šustím. Ženy si je dávaly do zástěr – noší, které měly uvázané kolem krku. Po naplnění se klasy vysypaly do pytlů - po našem do měchů - nebo do větších zvaných kače. Doma se pak klasy očistily, nechaly se dva až tři listy, dva klásky se svázaly k sobě a pověsily na bidla k tomu účelu připravená a zavěšená pod přístřeškem. Po vysušení a až byl čas, to znamená v zimě, se kukuřice loupala nebo taky drhla. Dělo se tak ručně nebo pomocí drhlíků, které se ovládaly opět ručně, ty lepší měly elektrický

pohon. V družstvách se celé očištěné klasy ukládaly do zvláště připravených sušáků. Pomocí drhlíkovacích strojů se pak po vysušení získalo kvalitní zrno. Až později se kukuřice sklízela klasickými obilnými kombajny. V současné době mají kombajny adaptéry, které odlamují klasy a následně je mlátí. Získané zrno se však musí většinou dosušovat. Vraťme se však do doby před padesáti lety. Celé kukuřičné zrno bylo pak vlastně jediné krmivo, které se použilo na vykrmení kačen a husí. Sešrotované kukuřičné zrní bylo spolu s bramborami a řepou krmivem pro prasata. Jejich porážka a zpracování bylo zase součástí zimních radovánek. Řepa se v Rohatci pěstovala málo, více řepa krmná pro účely krmení hospodářských zvířat. K pěstování cukrovky byly podmínky jen na pozemcích kolem Moravy. Ty nakonec byly i základem pro vybudování cukrovaru v Rohatci. Pro zajímavost, cukrovar byl vybudován v roce 1863 vídeňskými bratry Auspitzovými. Základem bylo pěstování řepy právě na pozemcích kolem Moravy, jako byl Závod, Opleta, Závodí apod. Tyto pozemky však vlastnil strážnický hrabě Mágnis. Majitelé cukrovaru si celý statek asi v roce 1868 pronajali. Z počátku, kdy se zpracovávalo jen asi 600q řepy denně, plochy kolem Rohatce stačily. Po rekonstrukci cukrovaru, kdy se jeho kapacita desetinasobně zvýšila, se musela řepa dovážet ze Sudoměřic, Petrova i vzdálenějších míst. Pro časté pěstování řepy na jednom místě se však půda rychle vyčerpala, což vedlo ke snižování výnosů. Během první světové války se provoz cukrovaru omezoval, až v roce 1919 se provoz nadobro uzavřel. Ale to je zase jiná kapitola.

Vrátím se k podzimu. Jak již bylo řečeno, byl to čas sklizni polních plodin, ovoce a hroznů. Málokdo pamatuje, že v Rohatci se pěstoval například tabák. Za soukromého vlastnictví velmi málo. To se sušil přírodně, kdy jednotlivé listy se navěšely na motouz a zavěšené na půdě listy pěkně zežloutly. Až v roce 1956 JZD, za pomoci „tabáčky“, postavilo na konci obce, v místě dnešního Pnuservisu Koubek, sušárnu tabáku. Měla kapacitu usušit tabák ze 6 hektarů. Tato plocha vyžadovala tehdy asi 15 až 18 pracovníků. Ti museli tabák vysadit, okopat, vylámat, navěsit na hůlky, usušit, vytrít a prodat. Touto formou se tabák pěstoval v padesátých až šedesátých letech ve 120 až 130 zemědělských podnicích téměř na 1000 ha v Jihomoravském kraji. Postupně sice mechanizace i zde nedostatek pracovních sil nahradila, ale z mnoha jiných důvodů

se tabák na našich polích přestal pěstovat koncem devadesátých let. V Rohatci pěstování tabáku skončilo tím, že sušárna v roce 1964 shořela.

Sklizeň ovoce byla v Rohatci na podzim vždy významnou událostí. Sady a štěpnice byly prakticky jen kolem řeky Moravy a v zátočinách Mlýnské. Některý rok se urodilo ovoce příliš, a to byla příležitost pro hospodyně, aby se uplatnily jako dobré prodavačky na trzích v Hodoníně či blízkém okolí. Jablka a hrušky se dříve hodně sušily, podobně jako švestky. Rozvoj pěstování švestek nastal v Rohatci prakticky až po válce. To se započalo s výsadbou ovocných stromů, převážně švestek, ale i skorejích jablek a ořechů na písčitéch pozemcích za tratí. Průkopníkem v tomto směru byl pan Sasín. Ten již v roce 1938, jako první v této velmi nehostinné polní trati, vysadil vinný hrad a založil ovocný sad. Ostatním druhům se již tak nedařilo. Ze švestek se pěstovala převážně švestka domácí, oblíbená byla i odrůda Waigenmanova, uplatnění měla i durancie. Nyní známe švestky jen jako zdroj ovoce na výrobu vynikající slivovice. Pamatuji se však, kdy vaření povidel byla důležitá podzimní práce, jež měla i společenský charakter. To se ženy scházely, aby odpeckovaly posbírané ovoce a pak je často 15 i více hodin za stálého míchání vařily. Při této práci, podobně jako u draní peří, si ženy povykládaly vše, co nového se v dědině událo. Vůně, jež se linula z kotle a chuť čerstvých povidel, byl pro mne, ale i všechny účastníky, nezapomenutelný zážitek. Hodně se i švestky sušily. Takto zpracované ovoce nyní vidíme v obchodě jen z dovozu.

Podobně, jako sklizeň ovoce, měla společenský charakter i sklizeň hroznů. Vinný hrad nebylo v Rohatci mnoho, nakonec novodobé vinaření bylo obnoveno až ve třicátých letech minulého století. Pěstování a zpracování hroznů bylo na úplně jiné úrovni, jako je tomu dnes. V Rohatci nebylo velkých vinic, snad jen tři až čtyři vinaři, co měli kolem 2000 hlav. Ostatní vinaři obdělávali 200 až 500 hlav. První vinice byly vysazovány do sponu 120 krát 100cm, způsob vedení révy byl „na hlavu“. Až v šedesátých letech se začalo u nás s vedením rýnsko – hesenským, kde spon mezi sazenicemi byl větší, umožnil lepší obdělávání a i pohodlnější sklizeň. Rovněž sklepů k uchování vína bylo málo. Vlastní víno nebylo zdrojem obchodu, ale sloužilo k občerstvení nebo pohoštění hostů. Výstavy vín v obci začali organizovat zahrádkáři až koncem padesátých let. Letos byla padesátá místní výstava.

Ještě bych zmínil dvě akce, které charakterizovaly podzim v Rohatci. Byl to sběr hub. Od září často až do listopadu bylo v lesích okolo Rohatce živo. V listnatých lesích se sbíraly hřibky, lišky, modřáci, pochoutkou byly bedle, ty se nacházely všude. Specialitou byl výskyt sviňurek, taky zelánky, správně holubinka hlínověžlutá. Rostla v borových lesích, musela se umět hledat, neboť rostla v mechu, téměř skryta. Její chuť po zavaření byla vynikající. Sbírat a hlavně hledat ji chodili houboví fajnšmekři z široka daleka. Postupně se však začala vytrácet, v současné době je její výskyt téměř nulový. Jak jsem zjistil, v borových lesích starších jak 40 až 50 let již neroste. A mladé borové lesy nikde v okolí nevidím.

Druhá taková událost, která v současné době již též není k vidění, byl lov, lépe řečeno chytání omámených ryb. O co šlo. Na podzim, kdy v řece bylo méně vody, padalo listí a začala cukrovarnická kampaň, byl ve vodě nedostatek kyslíku, ryby nemohly pořádně dýchat a byly jako omámené. Plavaly ve vodě břichem nahoru, nekladly chytajícím žádný odpor. Když měla tato doba přijít, bývalo to v polovině října, už si rybáři chystali lodky, čereny, podběráky a lov začal. Kolikrát jsem se až divil, jaké kusy a jaké různé druhy ryb v řece byly. A to se prosím, rok co rok opakovalo. Někdo měl doma plné kádě těchto leklých ryb. V současné době se již toto nestává. Cukrovary jsou mimo provoz, do provozu naopak byly uvedeny čističky odpadních vod. Přesto ale v řece ryb není více, ba dle vyjádření těch, co u vody tráví drahocenný čas, je ryb stále méně.

Proč je tomu tak? Vysvětlení se nabízí mnohá. Podobně jako se zvěří v našich polích a lesích. Dříve neodmyslitelnou součástí podzimních nedělí, byly hony. Nejdříve dva až tři na koroptve, dokonce se střelila i nějaká ta křepelka, pak 3 až 4 hony na bažanty a na závěr dva až tři na zajíce. Počty střelené zvěře už nevím, ale bývaly na honě dva povozy, které byly plné zvěře. Často byl problém ulovenou zvěř po honu ve výkupu prodat. Zajímavá byla poslední leč. Leč, to je interní záležitost myslivců, tak o ní se rozepisovat nebudu. Spíše bych byl rád, kdyby se opět mohlo hovořit o tom, kolik a jak úspěšné hony budou za několik let.

Na závěr dovoluji takovou nostalgickou vzpomínku. V průběhu září a října se uskutečňovaly odvozy branců a k 1. říjnu, někdy i listopadu, se rukovalo. K odvodům předváděl předseda MNV všechny mladé chlapce, kteří měli 18 roků. Pří-

prava na tento, pro chlapce významný den, spočívala v tom, že se dle počtu odvedenců zajistil potřebný počet povozů. Někdy to byl jeden, většinou dva, protože odvedenců bylo některý rok až 30. Vozy i koňské spřežení se vyzdobily, nakoupil se alkohol, víno, aby se mohlo následující ráno vyrazit. Někdy byla harmonika, jindy kytara, někdy i nic, ale zpěvu bylo dost. Dominovala písnička, jak by také ne, V Hodoníně za vojáčka. Po lékařské prohlídce, kde bylo určeno, zda někdo odveden nebude, to bylo jen minimum branců, se šla koupit vonica, která vypovídala o tom, že takto

vyšňorený chlapec byl odveden. Za bujarého veselí se všichni odvedenci vraceli domů. Některé ročníky byly poctěny tím, že si měli možnost prohlédnout provozy v Maryši. Prohlídka se líbila, děvčata nás obdarovávala čokoládou, pár slov pronesl ředitel nebo náměstek. Na závěr byla prohlídka kotelny. Byla sice zajímavá, ale na čokoládu, jež byla za košilí či v kapsách, teplo zrovna dobrý vliv nemělo. Nezbylo nic jiného, než se jít převléct, aby odvod mohl být dokončen v některé hospodě. Zhruba za rok se rukovalo. Co šli k Pohraniční stráž, tak na 30 měsíců, pětápáci

i na tři roky, ostatní na dva. Rukovalo se po celé republice, od Slovenska až po západní Čechy. To byl vypraven vlak v Břeclavi a jel na Přerov, Pardubice, Prahu, Plzeň, kdy postupně vojáky přibíral, jiní zase vystupovali. Touto vzpomínkou povídání o podzimu končím.

I když by se dalo o radostech a slas-tech, ale i o negativěch podzimu napsat ještě mnohé, končím s tím, aby následující zimní období k nám bylo přívětivé, ale zase ne úplně beze sněhu, abychom zimu ve zdraví a bez úhony přečkali.

Jaroš Antonín

Spolky

SENIORSKÉ OHLÉDNUTÍ ZA FAŠAŇKEM

*Už se nám žlutí květy jara,
i sluníčko na obloze dřív vstává,
vždyť co kdy svět světem stál,
čas nezastaví se a plyne dál...*

Tentokrát nás ta zima notně potrápila, ale přece jen odešla a nastává období, které snad každý má rád – jaro. Okřeje příroda, ale i my – lidé.

Ještě se ale za zimními měsíci přece jen ohlédneme ve vzpomínce. Osmého února jsme se sešli na Valné hromadě, kterou vždy na počátku nového roku pořádáme, abychom zhodnotili uplynulý rok a řekli si, co hodláme dělat v roce nastávajícím. Schválili jsme si tedy plán akcí na r. 2012 včetně plánu finančního a začali jej i uskutečňovat. V sobotu 25. února jsme připravili tradiční Fašaňk, v pořadí již desátý od založení našeho klubu. Zase to byla přehlídka pěkných rohateckých krojů, od Mužáků jsme si vyposlechli, i s nimi zazpívali, krásné moravské písničky a zhlédli taneční vystoupení naší důchodcovské Lúčnice. Nechybělo ani sólo pro pana starostu a paní místostarostku. Jistě nás také pobavila scénka, jak do rohateckého vinného sklípku, k vinaři Franckovi (B. Vlácilová), přijely na kolech a po cyklostezkách kolařky z Prahy, aby pokoštovaly dobrého rohateckého vínečka. Pak přišlo i na pochovávání basy, které k Fašaňku bezesporu patří. Za všechny se s basou rozloučila A. Baturná trefným veršováním. Po celý večer nám k tanci, poslechu i zpěvu vyhrávala osvědčená kapela pod vedením Romana Horňáčka.

A již 9. března jsme se znovu sešli na „harmonice“. Také jsme udělali něco pro své zdraví a 14. března zajeli do maďarského Györu, kam si chodíme do termál-



ních vod prohrát klouby.

Teď se budeme těšit na společné zážitky při dalších akcích našeho klubu.

Přejeme všem pohodové prožití jarních měsíců.

Za Klub důchodců Rohatec, o.s.

Z ČINNOSTI ZO SVAZU ZDRAVOTNĚ POSTIŽENÝCH OBČANŮ ROHATEC V ROCE 2011

Svoji činnost v uplynulém roce zahájila základní organizace v prvním měsíci výběrem členských příspěvků.

Únor byl ve znamení příprav na výroční členskou schůzi a shromáždění podkladů, jakými jsou například plán činnosti, rozpočet a podobně. VČS se konala 30. března 2011. V rámci diskuze vystoupila jako host paní Tůmová, pracovnice Ligy vozíčkářů v Hodoníně, která nás seznámila s programem projektu Šance bez bariér. Tato organizace pomáhá zdravotně postiženým občanům například s hledáním zaměstnání, při vyřizování různých záležitostí na úřadech, u lékaře atd.. Organizuje také různé kurzy, ve kterých se zdravotně postižení lidé zdokonalovat v různých oblastech.

V březnu naši členové navštívili koncert cimbálové muziky Hradišťan pod vedením primáše Jiřího Pavlici. Tento se konal v hodonínském kulturním domě. Koncert se nesl v duchu lidové i vážné hudby a setkal se s velkým ohlasem nejen u našich členů, ale i u ostatních návštěvníků.

V měsíci dubnu se naši členové mohli kulturně vyžít na koncertě bratří Nedvědů, který se konal taktéž v Domě kultury v Hodoníně. Všichni jsme byli vtaženi do úžasné atmosféry, kterou bratři Nedvědové navodili a společně s nimi jsme si i několik písní zazpívali. Z koncertu jsme odcházeli s nezapomenutelným kulturním zážitkem.

V tomto měsíci jsme navštěvovali také bazén v hodonínských lázních. Po čtyři týdny nám společně s vířivou koupelí pomáhal k regeneraci našeho zdravotního stavu. Byly také vydány poukazy na masáže, kdy si každý člen sám mohl vybrat zdravotnické zařízení, kde mohl masáže absolvovat.

V květnu byl další akcí Májový večírek spojený s oslavou Svátku matek. Svým pásmem country tanečků nás potěšily děti z rohatecké mateřské školy pod vedením paní učitelky Aleny Okáníkové. O další neméně pěkné vystoupení se postaraly mažoretky z Hodonína. Všem maminkám a babičkám byly k jejich svátku předány karafiáty a malý dáreček v podobě perníkového srdíčka. O občerstvení a celý průběh večírku se jako tradičně postaral výbor ZO.

Červen byl spojen s pořádáním zájez-

du do maďarského Györu a koupáním v termálních lázních. Tento zájezd přispívá k regeneraci a upevnění zdraví našich členů a jejich rodinných příslušníků. Koncem měsíce jsme na kolech poznávali blízké okolí. Cílem byl tentokrát Výklopník na Baťově kanále u Sudoměřic a okolí Baťova kanálu. Počasí nám přálo, zajímavostí tohoto výletu bylo, že se ho zúčastnila i jedna z nejstarších členek, paní Solíková, jejíž vitalitu v 83 letech můžeme jen obdivovat. Další překvapení účastníky čekalo po příjezdu na Výklopník, kde již čekal náš člen pan Kadubec, který cestu z Rohatce absolvoval na vozíčku. V příjemném prostředí jsme společně poseděli a podebatovali.

Po prázdninách jsme začali poznávacím zájezdem na Mohylu míru, zámek Slavkov a zámek v Bučovicích. Mohyla míru, místo, kde proběhla slavná bitva tří císařů, nám nabídla nově vybudované muzeum s expozicí celé bitvy a také její audiovizuální provedení. Byl to úžasný zážitek, jako bychom byli uprostřed válečné vřavy. Následně jsme se odebrali na slavkovský zámek. Po prohlídce sice začalo pršet, ale tuto nepřízeň počasí jsme využili na občerstvení. Během hodiny se počasí umoudřilo, a tak jsme ještě stihli procházku městem a prohlídku chrámu Vzkříšení Páně., kde jsou pořádány tzv. Noci kostelů, které nabízejí kulturní programy s ekumenickým zaměřením. Zámek v Bučovicích je méně výstavní, ale přesto zde bylo k vidění mnoho pozoruhodností. Jednou z nich je krásná kašna na nádvoří, na jejíž zrestaurování se po dlouhé době podařilo sehnat finance.

Tato kašna je mimo jiné zajímavá i tím, že má v prostorách zámku svou identickou miniaturu, podle které nyní mohou restaurátoři provádět opravy. Po krátké přestávce na občerstvení a prohlídce města jsme se vydali, unaveni ale spokojeni a plni zážitků, na cestu k domovu.

V říjnu jsme jeli opět do Györu za relaxací v termálních bazénech. Účastníci nebyli spokojeni s víkendovým navýšením vstupného do areálů. Termální vody mají nepochybně příznivý vliv na léčbu pohybového aparátu, proto jsme se rozhodli v rámci jejich zachování pořádání zájezdů ve všední dny, kdy je vstupné levnější.

Začátkem listopadu jsme absolvovali zájezd do Prahy na muzikál Quasimodo. Představení se konalo v divadle Hybernia. Muzikál, ač bylo nastudování v moderním pojetí a s rockovou hudbou, byl našimi účastníky velmi dobře hodnocen a všichni z divadla odcházeli s pěkným uměleckým zážitkem. V jedné z hlavních rolí jsme mohli vidět Mariána Vojtku, jehož pěvecký i herecký výkon byl vynikající. Dalším známým hercem byl například David Kraus. Taneční a akrobatické variace byly úžasné. Doufám, že mohu i za ostatní konstatovat, že prožili krásné dvě hodiny s dobrými herci, zpěváky, tanečníky a akrobaty.

Závěr roku vyvrcholil Vánočním večírkem, který měl i adventní podtext. Do adventní a vánoční nálady nás uvedly děti z mateřské školy pod vedením paní učitelky Okáníkové a s klavírním doprovodem paní učitelky Bc. Fajkusové. Jejich pásmo a zpívání koled bylo velmi milé a dojemné. Také další host – folklorní



kroužek při ZŠ Rohatec pod vedením pana Lukáše Slezáka – si pro naše členy připravil hezké taneční a pěvecké vystoupení za doprovodu cimbálové muziky. Adventní atmosféra byla umocněna zapálením první adventní svíčky a také básní Radima Gerharda, kterou recitovala paní Okáníková. Adventní promluvy se ujalá předsedkyně paní Viera Burešová. Občerstvení zajistil výbor ZO a proběhlo pod rozsvíceným vánočním stromem. Po přednesu Vrchlického básně Vánoce jsme si společně zazpívali několik koled,

Ježíšek každému předal malý dáreček. Tímto jsme přešli do času vánočního a večírek zdařile pokračoval volnou zábavou. Na závěr předsedkyně popřála všem spokojené prožití vánočních svátků a do nadcházejícího roku 2012 pevné zdraví, lásku a porozumění, hlavně v rodinném kruhu. Společně jsme si podebatovali o svých radostech i starostech, které doprovázejí přípravu nadcházejících svátků.

Tímto večírkem jsme zakončili rok 2011. Pevně věřím, že i v roce 2012 se

můžeme těšit na společná setkání při akcích pořádaných naší ZO SZPO.

Závěrem bych chtěla jménem výboru poděkovat radě a zastupitelům obce Rohatec za finanční podporu naší činnosti, poskytování prostor na naše schůze a také za pomoc personálu obecního úřadu při zajišťování akcí a jejich propagaci. Bez této pomoci bychom těžko mohli pořádat akce v takovém rozsahu, jako dopsud.

(za výbor ZO SZPO
Anna Homolová)



Stránka (ne)jen pro děti

Přemýšlej:

Kočka leze dírou, pes oknem. Napiš to dvěma písmeny.

Při montáži domu pracuje pět lidí. Stavbyvedoucí volá:

„Polovička do kanceláře!“

Kolik pracovníků na stavbě zůstalo?

Proč skáče vrabec přes cestu?

Na jaře se k nám vracejí ptáci. Nakresli je jedním tahem.



A něco pro zasmání:

Do třídy vchází pan inspektor a vidí, že se všichni žáci hlásí.

„Blahopřeji“, říká paní učitelce.

„Vidím, že vaši žáci mají v učební látce jasno. Na co jste se jich vlastně ptala?“

„Kdo z nich kouří...“



Slunce se mě ráno ptalo:
Jakou barvu má mít jaro?
Fialovou jenom z dálky,
půjčí si ji od fialky,
modrou najde u vody
a v kousíčku oblohy,
nejvíc ať má zelené,
pak nám bude vesele.

Řešení z minulého čísla:

Co je to?

Kohout, netopýr, hlemýžď

Přečti si tuto větu:

1. čti odzadu
2. uprav rozdělení slov

Pěkné jarní dny přeje

Anna Kolofíková

Mateřská škola

KARNEVAL PRO MALÉ I VELKÉ....ANEB ZE ŽIVOTA V MŠ

V měsíci únoru a březnu proběhly zajímavé akce pro děti z naší mateřské školy. V kulturním domě v pátek odpoledne 16. března proběhlo karnevalové veselí. Děti přišly se svými rodiči v zajímavých maskách princezen, šašků, strážidel, kovbojů a hned při první písničce ožil celý sál. Poděkování patří mamin-

kám za přípravu krásných masek. Tančili děti i rodiče, zapojili se všichni do tanečních soutěží a her. Nadšení přišlo, když s dětmi tančil velký pohádkový obr a drak. Odměnou na závěr bylo drobné pohoštění a dárek z tomboly.

Všechny děti také navštívily tajemné prostředí „Pohádkové solné jeskyně“

v Hodoníně, která má léčebný i relaxační význam. Se svátky jara se mohou děti ještě těšit na „Den řemesel“ v MŠ, kde si vyzkouší techniku pletení pomlázky nebo malování velikonočních vajíček, paličkování a jiné. Děti a kolektiv MŠ bude jistě obohaten o nové poznatky a nápady.



Základní škola

OKRESNÍ KOLO ZEMĚPISNÉ OLYMPIÁDY

Letos se ZŠ Rohatec stala garantem okresního kola ZO, které se konalo 14. března. Olympiády se zúčastnilo 55 žáků z dvaceti škol a gymnázií okresu Hodonín. Do krajského kola postoupili vždy první dva žáci v každé kategorii. Nejúspěšnější z naší školy byl Lukáš Gerstberger, žák 8. třídy, který se ve své kategorii umístil na šestém místě. Lukášovi srdečně gratulujeme.



INVESTICE DO ROZVOJE VZDĚLÁVÁNÍ

Základní škola Rohatec, příspěvková organizace

Pozvánka na 5. ročník projektového dne Matematika trochu jinak

Tento projektový den pořádá ZŠ Rohatec ve spolupráci s Pedagogickou fakultou Univerzity Palackého v Olomouci. Žáci naší školy a okolních škol si mohou prověřit své matematické dovednosti z matematiky, jazyka českého a anglického.

Všichni pracovníci ZŠ Rohatec srdečně zvou rodiče a veřejnost 3. května od 8.00 do 12.00 hodin do školy. Mají možnost nahlédnout do každé třídy a podívat se, jak žáci pracují.

JARO VE ŠKOLNÍ DRUŽINĚ

Dne 17. 2. 2012 proběhl celodružinový karneval. Odpoledne plné zábavy, her a soutěží vyvrcholilo dětskou tombolou. Děkujeme tímto všem rodičům, kteří přispěli do této tomboly drobnými dárky. Zároveň děkujeme žákům 6. třídy za pomoc při organizaci.

Začátkem března jsme uspořádali dětskou literárně výtvarnou soutěž „Malý spisovatel a ilustrátor.“ S velkým zájmem

a s radostí děti navrhly vlastní obal na knihu a vepsaly zajímavé příběhy. Soutěž jsme pak společně vyhodnotili.

Svátky jara jsme si připomněli společným tvořením rodičů a dětí. Měli možnost si vyrobit v jednotlivých dílničkách mramorovaná vajíčka, výrobky z marcipánu, nazdobit perníčky, vyrobit velikonoční beránky a přáníčka metodou quillink. Také si mohli prohlédnout

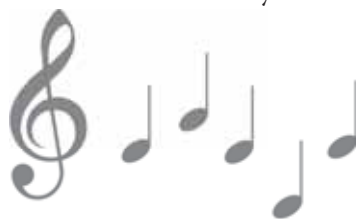
a vyzkoušet tradiční techniku malování kraslic. Děkujeme tímto všem, kteří nám pomohli na jednotlivých stanovištích vytvořit zajímavé velikonoční výrobky (p. Tomšejové, Baďurové, Urbánkové, Zemánkové, Hlucháňové a p. učitelce Kostecké a žákům 6. třídy – P. Sasínové, V. Pechové, M. Antošové, N. Chromkové, L. Valuchovi).

vychovatelky a děti ŠD



SKŘIVÁNCI ZE SLOVÁCKA

Srdečně blahopřejeme Míši Matyášové, žákyni 8. třídy, za úspěšnou reprezentaci naší školy v okresním kole pěvecké soutěže „Skřivánci ze Slovácka“, které se uskutečnilo v úterý 27. března v Základní škole Hovorany.



MATEMATICKÝ KLOKAN

16. března 2012 se na školách konala mezinárodní soutěž Matematický klokan. Soutěžilo se v různých kategoriích.

V kategorii	Kategorie	soutěží žáci 2. a 3. tříd ZŠ
	Cvrček	soutěží žáci 2. a 3. tříd ZŠ
	Klokánek	soutěží žáci 4. a 5. tříd ZŠ
	Benjamín	soutěží žáci 6. a 7. tříd ZŠ a studenti primy a sekundy osmiletých gymnázií
	Kadet	soutěží žáci 8. a 9. tříd ZŠ a studenti tercie a kvarty osmiletých gymnázií



Matematický klokan - výsledky

Kategorie	Jméno a příjmení	Třída
Cvrček	Radim Hotárek	3
	Adéla Bejdová	3
	Jiří Zouhar	3
Klokánek	Lucie Elšíková	5
	Vendula Sakmarová	5
	Jaromír Valenta	4
Benjamín	Ivan Hochman	7
	Petra Tomanová	7
	Vilém Odehnal	7
Kadet	Vladimír Novák	8
	Martin Tomšej	8
	Ondřej Vacenovský	9
	Lucie Sakmarová	8
	Patrik Kundrata	9

VZPOMÍNÁ TETKA BĚTKA

Totkaj mě vnuci zavolali tím pleskavým telefonem, co z něho netrčijí žádné drátky, abych si na sobotu nechystala žádnou práci a ani nech nevařím, že mňa veznu na výlet, nech ještě před smrtí uvidím, jak sa dneskaj žije. Tož sem sa aj těšila, že mňa budú vozit po pěkných zámkoch, kostelách lebo zologických zahradách. Oni mňa potvory zavézli do Brna, do tych obřích veľkoobchodů. No, to sem si ale dala.

První mňa upozornili, že se tam všady krade, tož abych si telefon dala za podpisenku, peněženku na břuch a do každéj kapse od bundy natahlú past na myši. V ruce mám pořád držat palazór, abych mohla teho lapku, co by mňa chtěl okractic srovna šlahnúť po hlavě a ešte ho mět vystrčený nad hlavú, aby mňa spíš našli, dybch sa v tej tlačnici stratila.

Půl hodiny jsme jezdili kolem všecykých obchodů abychom nekde zaparkovali. Potom sa prodírat k vozíkom lebo košíkom. Všecí si nosili ty veľiké rohlíky, co je v nich naskládaná stará sekánka a trčí s teho málem půl hlávky salátu, děcka veľiké škarnětky upraženéj turkyně a z každého stánku nabízali azijské opečené lokše lebo šulánek suchéj ryby a k temu dvě paličky. Ve všecykých obchodách bylo jedno ato samé zboží. Umělé kvítí, šaty, boty, drogěrka, hračky, ovoce, brýle, tašky a odvšád sa tahl smrad z naftalínu. Potom mňa zavédli do minikina 3D. Šak nás tam sedělo enom pár. Dali mně jakési

veliké brýle, prý abych sa cítila jak uprostřed přírody. Dyž začali kolem mňa létat barevní motýlé, tož to bylo velice pěkné, ale jak mně za chvílu začali všelijací veliké ptáci málem sedat na hlavu, tož sem jich začala odháňat aj tím palazórem. Z jednéj strany mňa chtěl zežrat krokodýl a dyž z druhéj strany na mňa ze křa vyskočil nahatý indián, tož to už sem sa málem strachy aj posrala. Z kina sem sa vymotala celá zblblá a první sem hledala záchod, lebo sem necítila přírodu, ale byl to jakýsi inší smrad. Aj když sem za tych sendesát roků zažila barco, tož to už na mňa bylo moc a co najrychlejší sme jeli k Rohatcu. Doma to ale mělo ešte pokračování. Celú noc sem vykřikovala ze sna, dva dni sem si dávala mokřú hadru na čelo, hlava mně mohla puknúť, v ušách mně hučalo jak ve mlýnici, břuch mňa bolel celý týdeň a kuří oka mně snád lézli z polobotků ven aj přes dírky od šňůrek. Na takový výlet, co budu živá, snád nikdy nezapomenu.

Indá sa také chodilo do obchodů, ale pěkně v dědině a každý měl svůj sortiment. Hospody byly štyry – u Jiříčků, Urbanů, Nešporů a Rosíků. K Matějkom pro kvasnice, petrolín a cigorku. U Skřivánků, Henčlů a Šrůtků většinu potraviny. Vrané měli najvíc školní potřeby. Maso sa prodávalo u Tesařů a Nešporů. Trafika byla u Tomalů. U Hadačů a Čiklů bylo pár látek a nejaké drobnosti. Baťa měl boty, větší cukrárnu něli Fábriovi a menší pani Blahova. Látky a všecko co

bylo potřeba k šití měl Žanek Šrůtka.

A co bylo ešte v dědině?

Ševcoval Ctibor Cigánek a Maděra, sedlář pan Slezák, kovář pan Daněk, železo Rudyn Antoš, sklenář pan Koláček, kolář pan Šimek, švadleny: Margétka Nováková, Milka Veselá a paní Glozová. Kroje šila tetička Jurkovičova, krejčovství pan Škromach, Bravenec, Mořický. Stoláři pan Cigánek, Nedorostek, lakýrníci a malíři pan Miša, Jurásek, Tomšej – „latyš“. Řezníci pan Celman, Tesař a Šrůtka. Pekaři pan Hránek a Šrůtka.

Aj dyž sem jich vymenovala hodně, byly to obchůdky malé, keré by málokoho uživily, tož jeden z rodiny prodával a ostatní chodili do pola lebo do fabrik. V dědině byla také celá řada drobných řemeslníků – příštipkářů, kerí ovládali různé drobné řemesla a každý věděl, na koho sa má v případě potřeby obrátit.

Pro mladú generaci je to nepochopitelné, ty sú už zvyklí na supermarkety, v kerých sa nakupuje ve zmatku s nepřeborným množstvím zboží, ale moje generace věděla, kam a pro co má jít, nemosela si to ani psat na papírek a navíc každý obchodník si vážil zákazníka.

P.S. Aj dneskaj by sa našlo v každéj dědině dost šikovných živnostníků a řemeslníků, enom jim naši páni ve vládě podrážajú nohy vysokýma daňama a dovozem nekvalitního čínskeho zboží. Snád sa to nekdy obrátí k lepšímu.

Už zasej lamentovala tetka Bětka

ZNÁTE DVOUMĚSÍČNÍK MALOVANÝ KRAJ?

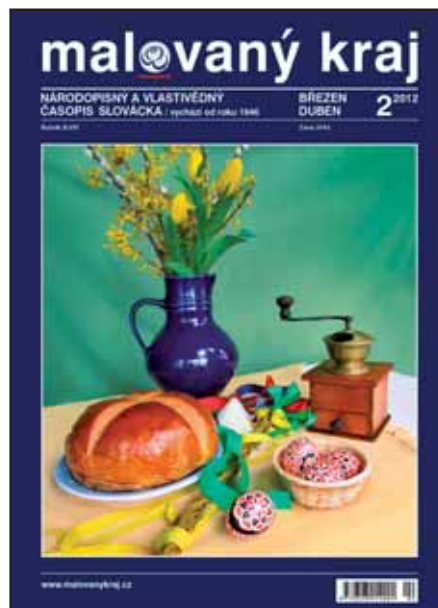
Jde o nekomerční celobarevný vlastivědný a národopisný časopis Slovácka, který začal být vydáván již v roce 1946. Dozvíte se v něm o historii této oblasti, místním folkloru, přírodě, zajímavých osobnostech, výtvarném umění, architektuře, archeologii, turistice a nejnověji též o tradičních lidových jídelch regionu. Samozřejmě nechybějí ani oblíbené vzpomínky pamětníků, kalendář kulturních a společenských akcí na jihovýchodní Moravě a pohled do obsahů periodik vydávaných v celé řadě obcí. Možnost poslat do časopisu svůj článek mají odborníci i občané se zájmem o historii a folklor svého domova.

Za několik desetiletí trvání Malovaného kraje neexistuje na Slovácku vesnice nebo město, o kterých by se v časopise

nepsalo, a to samozřejmě včetně Rohatce a okolí. Stejně tak může být článek o Rohatci uveřejněn v některém z příštích vydání periodika

Malovaný kraj – to je tradice pojata moderně. Můžete se o tom přesvědčit třeba na www.malovanykraj.cz, kde jsou podrobnější informace o časopise, či na www.publero.com, kde si kompletní ukázkové číslo dvouměsíčníku lze prohlédnout v elektronické podobě.

Redakce Malovaného kraje, 17. listopadu 1a, 690 02 Břeclav (tel. 602 575 463; malovanykraj@seznam.cz) Vám na vyžádání ráda pošle na ukázkou výtisk časopisu zdarma přímo domů. Na uvedených kontaktech je možno vyřídít též předplatné - jako dárek jej ocení např. i rodáci ze Slovácka bydlící dnes mimo region.



V ROCE 2011

V nastávajícím jaru začíná nová sezona našeho klubu. Jaká ale byla ta loňská? Tenisový klub Rohatec – Kolonie má 23 aktivních členů a uspořádal během roku 2011 celkem pět turnajů neregistrovaných hráčů v tenise. Z toho čtyři se konaly na místních tenisových kurtech a jeden v zimním období v tenisové hale v Petrově. Účastnilo se jich 42 velmi kvalitních hráčů, což je téměř stejný počet jako v roce 2010.

První Velikonoční M-Stav Cup 2011 se konal v sobotu 23. dubna za velmi hezkého, až letního počasí. Prezentovalo se celkem 14 dvojic, které byly rozděleny do čtyř skupin. Z každé skupiny postupovaly dvě nejlepší dvojice do čtvrtfinále, kde se dále hrálo vyřazovacím způsobem. Již od začátku se ve skupinách hrála skvělá utkání a bylo jasné, že první turnaj roku bude hodně vyrovnaný. Nejlépe si za celý den vedl pár z místního klubu - Janča, Šindar. Ve finále porazil hostující dvojici Kohoutek, Puchar poměrem 6:2. Boj o třetí místo lépe vyzněl pro pár Vyslužil, Hostýnek, když přemohl místní klubovou dvojici Štrunc, Drábek poměrem 7:5. Díky pěknému počasí a dobrému načasování zůstal čas na odehrání i dalších zápasů. Tuhé boje o další příčky pokračovaly do pozdních hodin.

V sobotu 28. 5. 2011 se konal druhý turnaj roku - Memoriál Ondřeje Luži. Vzhledem k velmi nepříznivému počasí byly v naplánovaném termínu odehrány pouze tři zápasy, ostatní musely být přesunuty na následující den - neděli 29. května. Celkem se účastnilo 21 borců z Rohatce i blízkého okolí. Po celý turnajový, již slunečný, nedělní den si nejlépe vedla dvojice Drábek, Luža a ve finále přemohla pár Hruška, Vašek. Na bronzovou příčku tentokrát vystoupala dvojice Štrunc, Zýbal porážkou páru Vyslužil, Bubík.

3.9.2011, opět v sobotu, se na tenisových kurtech v Rohatci - Kolonii konal třetí turnaj, již osmý ročník po hodový ve čtyřhrách neregistrovaných hráčů. Celkově se do již osmého ročníku prezentovalo šestnáct výborně hrajících párů. Po celý den předváděly kvalitní a vždy velmi pohledný tenis. Nejlépe si po celý den vedla, a zaslouženě získala nejceněnější trofej, místní dvojice Šindar,

Janča, která ve finále porazila stabilní pár Mokruša, Glöckl poměrem 6:1. V boji o třetí místo se podařilo zvítězit nově složené dvojici Vlk, Šrůtka nad loňským finálovým párem Vyslužil, Hostýnek. Jak je již tradicí na našich turnajích, byla předána i cena pro nejstaršího hráče turnaje panu Jožkovi Markovi a cenu pořadatele za kvalitní hru si odnesl i Jirka Vlk.

Sobota 1.10.2011 patřila již šestému ročníku prestižního turnaje „O pohár starosty obce Rohatec“ ve dvouhrách neregistrovaných hráčů v kategoriích Open a Veterán 40+. V tenisové sezoně 2011 to byl poslední, čtvrtý turnaj pod otevřeným nebem. Hrál se za velmi hezkého, ještě letního počasí, nejdříve ve skupinách a dále pak následovala vyřazovací část. V kategorii Open i Veterán 40+ se šlo po 8 velmi kvalitních jednotlivcích, kteří po celý den předváděli tenis na vysoké úrovni. Nejlépe si po celý den vedl a zaslouženě odnesl pohár pro nejlepšího hráče v kategorii Open Milan Drábek, když v hezkém finálovém utkání zdolal Michala Janču. Na třetím místě se tentokrát umístil Ondřej Šrůtka, který přehrál loňského vítěze Jirku Hostýnka. V kategorii Veterán 40+ zvítězil Oldřich Glöckl, když ve finále přehrál Radka Šindara. Na třetím místě se umístil Rostislav Tomšej a porazil Václava Štrunce.

Před Vánocemi 17. 12. 2011 se konal závěrečný turnaj roku neregistrovaných hráčů, stejně jako v roce minulém ve velmi krásném prostředí tenisové haly u pana Baránka v Petrově. Zapojilo se 20 kvalitních hráčů, zejména z řad rohateckého tenisového klubu. Hrál se, jak je již tradicí, losovacím systémem na pět hracích kol. Po odehrání pěti kol a součtu všech bodů si zaslouženě odnesl krásný pohár pro nejlepšího hráče Lukáš Vyslužil. Na druhém místě se umístil Radek Šindar a na třetím místě skončil Radim Zich.

Naši místní turnajové sezony se zúčastnili nejen hráči z Rohatce, ale i ze Zlína, Hodonína, Břeclavi, Brna a okolních obcí. V sérii všech turnajů byl nejlepší Radek Šindar, druhý skončil Milan Drábek a na třetím místě se umístil Michal Janča.

Rohatecký tenisový klub reprezentovala dvě družstva v dlouhodobé soutěži neregistrovaných hráčů. „A“ družstvo, ve složení Radek Šindar, Michal Janča, Milan Drábek a Oldřich Glöckl, hrající již druhým rokem druhou ligu. Družstvo „B“ ve složení Václav Štrunc, Lukáš Vyslužil, Ondřej Šrůtka, Jiří Hostýnek, Jiří Vlk a Martin Luža. Družstvo „A“ získalo 11 bodů a obsadilo třetí místo. I družstvo „B“ si vedlo jako nováček velmi dobře



a skončilo na šestém místě ziskem 9 bodů. Pořadatelem dlouhodobé soutěže neregistrovaných hráčů je tenisové sdružení „Podluží“ o.s..

Dobře si vedli i jednotlivci v žebříčku neregistrovaných tenistů amatérského tenisového sdružení Podluží o.s. v okresech Hodonín, Břeclav a Brno-venkov. Nejlepší z našich hráčů se umístil na

48. místě Ondřej Šrůtka, 53. Milan Drábek, 58. Oldřich Glöckl, 59. Jiří Hostýnek, 61. Radek Šindar, 98. Martin Luža, 110. Václav Štrunc a 140. Michal Janča. Celkem mezi 193 hráči.

Členové klubu se účastnili v roce 2011 tenisového soustředění v hezkém sportovním areálu „Skleníky Spytihněv.“ Náplní nebyl jen odpočinek a relaxace, ale

také turnaj, jehož vítězem se zaslouženě stal Jaroslav Hruška.

Podrobná činnost je uvedena také na webových stránkách TK Rohatec www.tenisklub.estranky.cz.

*Radek Šindar
předseda TK Rohatec*



V RÁMCI ROHATECKÉ DESÍTKY SE LETOS POPRVÉ POBĚŽÍ I ŠTAFETY

V úterý 8. května 2012 v 9.00 hodin budou rohatecké ulice opět patřit příznivcům atletiky. Roky letí a tak obecní úřad společně s dobrovolnými hasiči připravuje už 19. ročník Rohatecké desítky.

Sportu chtějí nadšenci si mohou otestovat svoje schopnosti nejen na tradiční „10“, ale také s in – line bruslemi na nohou. Žhavou novinkou pro všechny bude letos navíc štafetový závod na 4 x 600 m. K tomuto běhu je možné se předem přihlásit na mailu info@rohatec.cz

Záměrně jsme zvolili vzdálenost, kterou by i bez tréninku mohl zvládnout každý. Věříme proto, že se hecnou kamarádi u pívka, maminky na nedělní procházce, Hornáci i Dolňáci, Koloňáci, Kopčáci, leváci i praváci a protáhnou svá těla přijde co nejvíc čtyřčlenných týmů. Jste srdečně zváni. (ld)

Časový program, kategorie a délky tratí:

9:00	Přípravka – holky	2001 – 2002	300 m
9:10	Přípravka – kluci	2001 – 2002	300 m
9:20	Mladší žákyně	1999 – 2000	600 m
9:30	Mladší žáci	1999 – 2000	600 m
9:40	Starší žákyně	1997 – 1998	800 m
9:50	Starší žáci	1997 – 1998	800 m
10:00	Mladší holky	2003 – 2005	200 m
10:10	Mladší kluci	2003 – 2005	200 m
10:20	Nejmladší holky	2006 – 2010	60 m
10:30	Nejmladší kluci	2006 – 2010	60 m
10:40	In – line brusle	bez omezení	2400 m
10:55	Štafetový závod	starší 18ti let	4 x 600 m
11:15	ROHATECKÁ DESÍTKA		
	Dorostenky	1995 – 1996	1660 m
	Dorostenci	1995 – 1996	1660 m
	Juniorky	1993 – 1994	1660 m
	Junioři	1993 – 1994	1660 m
	Ženy	1992 – 1978	5 km
	Ženy nad 35 let	1977 – 1968	5 km
	Ženy nad 45 let	1967 a starší	5 km
	Muži	1992 – 1973	10 km
	Muži nad 40 let	1972 – 1963	10 km
	Muži nad 50 let	1962 – 1953	10 km
	Muži nad 60 let	1952 – 1948	10 km
	Muži nad 65 let	1947 a starší	10 km

MISTROVSKÉ ZÁPASY SLAVOJE ROHATEC – JARO 2012

<table border="0" style="width: 100%;"> <tr> <td style="width: 10%;">So 31.3.</td> <td style="width: 10%;">P</td> <td style="width: 30%;">Šardice – Rohatec</td> <td style="width: 10%;">11.30</td> <td style="width: 10%;">o. 10.15</td> </tr> <tr> <td>So 31.3.</td> <td>D</td> <td>Ratíškovice – Rohatec</td> <td>13.15</td> <td>o. 12.15</td> </tr> <tr> <td>So 31.3.</td> <td>A</td> <td>Bořetice – Rohatec</td> <td>15.30</td> <td>o. 13.30</td> </tr> <tr> <td colspan="5"> </td> </tr> <tr> <td>So 7.4.</td> <td>ŽS</td> <td>Rohatec – Velká nad Veličkou</td> <td>14.00</td> <td></td> </tr> <tr> <td>So 7.4.</td> <td>ŽM</td> <td>Rohatec – Velká nad Veličkou</td> <td>15.45</td> <td></td> </tr> <tr> <td>Ne 8.4.</td> <td>P</td> <td>Rohatec – Nenkovice</td> <td>10.00</td> <td></td> </tr> <tr> <td>Ne 8.4.</td> <td>D</td> <td>Rohatec – Bzenec</td> <td>13.15</td> <td></td> </tr> <tr> <td>Ne 8.4.</td> <td>A</td> <td>Rohatec – Ratíškovice</td> <td>15.30</td> <td></td> </tr> <tr> <td colspan="5"> </td> </tr> <tr> <td>So 14.4.</td> <td>ŽS</td> <td>Bzenec – Rohatec</td> <td>09.00</td> <td>o. 7.45</td> </tr> <tr> <td>So 14.4.</td> <td>ŽM</td> <td>Bzenec – Rohatec</td> <td>10.45</td> <td>o. 7.45</td> </tr> <tr> <td>So 14.4.</td> <td>P</td> <td>Lužice – Rohatec</td> <td>14.00</td> <td>o. 12.45</td> </tr> <tr> <td>So 14.4.</td> <td>A</td> <td>Velká nad Veličkou – Rohatec</td> <td>16.00</td> <td>o. 14.00</td> </tr> <tr> <td>Ne 15.4.</td> <td>D</td> <td>Velká nad Veličkou – Rohatec</td> <td>13.45</td> <td>o. 12.00</td> </tr> <tr> <td colspan="5"> </td> </tr> <tr> <td>So 21.4.</td> <td>ŽS</td> <td>Rohatec – Velké Pavlovice</td> <td>13.45</td> <td></td> </tr> <tr> <td>So 21.4.</td> <td>ŽM</td> <td>Rohatec – Velké Pavlovice</td> <td>15.30</td> <td></td> </tr> <tr> <td>Ne 22.4.</td> <td>P</td> <td>Rohatec – Vlkoš</td> <td>10.00</td> <td></td> </tr> <tr> <td>Ne 22.4.</td> <td>D</td> <td>Rohatec – Hovorany</td> <td>13.45</td> <td></td> </tr> <tr> <td>Ne 22.4.</td> <td>A</td> <td>Rohatec – Lednice</td> <td>16.00</td> <td></td> </tr> <tr> <td colspan="5"> </td> </tr> <tr> <td>Ne 29.4.</td> <td>P</td> <td>Dubňany – Rohatec</td> <td>10.00</td> <td>o. 8.45</td> </tr> <tr> <td>Ne 29.4.</td> <td>ŽM</td> <td>Veselí nad Moravou – Rohatec</td> <td>10.00</td> <td>o. 8.30</td> </tr> <tr> <td>Ne 29.4.</td> <td>ŽS</td> <td>Veselí nad Moravou – Rohatec</td> <td>11.30</td> <td>o. 8.30</td> </tr> <tr> <td>Ne 29.4.</td> <td>D</td> <td>Velké Bílovice – Rohatec</td> <td>13.45</td> <td>o. 12.00</td> </tr> <tr> <td>Ne 29.4.</td> <td>A</td> <td>Tvrdonice – Rohatec</td> <td>16.00</td> <td>o. 14.00</td> </tr> <tr> <td colspan="5"> </td> </tr> <tr> <td>So 5.5.</td> <td>ŽS</td> <td>Rohatec – Mutěnice</td> <td>14.15</td> <td></td> </tr> <tr> <td>So 5.5.</td> <td>ŽM</td> <td>Rohatec – Mutěnice</td> <td>16.00</td> <td></td> </tr> <tr> <td>Ne 6.5.</td> <td>P</td> <td>Rohatec – Mikulčice</td> <td>10.00</td> <td></td> </tr> <tr> <td>Ne 6.5.</td> <td>D</td> <td>Rohatec – Hustopeče</td> <td>14.15</td> <td></td> </tr> <tr> <td>Ne 6.5.</td> <td>A</td> <td>Rohatec – Dražovice</td> <td>16.30</td> <td></td> </tr> </table>	So 31.3.	P	Šardice – Rohatec	11.30	o. 10.15	So 31.3.	D	Ratíškovice – Rohatec	13.15	o. 12.15	So 31.3.	A	Bořetice – Rohatec	15.30	o. 13.30						So 7.4.	ŽS	Rohatec – Velká nad Veličkou	14.00		So 7.4.	ŽM	Rohatec – Velká nad Veličkou	15.45		Ne 8.4.	P	Rohatec – Nenkovice	10.00		Ne 8.4.	D	Rohatec – Bzenec	13.15		Ne 8.4.	A	Rohatec – Ratíškovice	15.30							So 14.4.	ŽS	Bzenec – Rohatec	09.00	o. 7.45	So 14.4.	ŽM	Bzenec – Rohatec	10.45	o. 7.45	So 14.4.	P	Lužice – Rohatec	14.00	o. 12.45	So 14.4.	A	Velká nad Veličkou – Rohatec	16.00	o. 14.00	Ne 15.4.	D	Velká nad Veličkou – Rohatec	13.45	o. 12.00						So 21.4.	ŽS	Rohatec – Velké Pavlovice	13.45		So 21.4.	ŽM	Rohatec – Velké Pavlovice	15.30		Ne 22.4.	P	Rohatec – Vlkoš	10.00		Ne 22.4.	D	Rohatec – Hovorany	13.45		Ne 22.4.	A	Rohatec – Lednice	16.00							Ne 29.4.	P	Dubňany – Rohatec	10.00	o. 8.45	Ne 29.4.	ŽM	Veselí nad Moravou – Rohatec	10.00	o. 8.30	Ne 29.4.	ŽS	Veselí nad Moravou – Rohatec	11.30	o. 8.30	Ne 29.4.	D	Velké Bílovice – Rohatec	13.45	o. 12.00	Ne 29.4.	A	Tvrdonice – Rohatec	16.00	o. 14.00						So 5.5.	ŽS	Rohatec – Mutěnice	14.15		So 5.5.	ŽM	Rohatec – Mutěnice	16.00		Ne 6.5.	P	Rohatec – Mikulčice	10.00		Ne 6.5.	D	Rohatec – Hustopeče	14.15		Ne 6.5.	A	Rohatec – Dražovice	16.30	
So 31.3.	P	Šardice – Rohatec	11.30	o. 10.15																																																																																																																																																																	
So 31.3.	D	Ratíškovice – Rohatec	13.15	o. 12.15																																																																																																																																																																	
So 31.3.	A	Bořetice – Rohatec	15.30	o. 13.30																																																																																																																																																																	
So 7.4.	ŽS	Rohatec – Velká nad Veličkou	14.00																																																																																																																																																																		
So 7.4.	ŽM	Rohatec – Velká nad Veličkou	15.45																																																																																																																																																																		
Ne 8.4.	P	Rohatec – Nenkovice	10.00																																																																																																																																																																		
Ne 8.4.	D	Rohatec – Bzenec	13.15																																																																																																																																																																		
Ne 8.4.	A	Rohatec – Ratíškovice	15.30																																																																																																																																																																		
So 14.4.	ŽS	Bzenec – Rohatec	09.00	o. 7.45																																																																																																																																																																	
So 14.4.	ŽM	Bzenec – Rohatec	10.45	o. 7.45																																																																																																																																																																	
So 14.4.	P	Lužice – Rohatec	14.00	o. 12.45																																																																																																																																																																	
So 14.4.	A	Velká nad Veličkou – Rohatec	16.00	o. 14.00																																																																																																																																																																	
Ne 15.4.	D	Velká nad Veličkou – Rohatec	13.45	o. 12.00																																																																																																																																																																	
So 21.4.	ŽS	Rohatec – Velké Pavlovice	13.45																																																																																																																																																																		
So 21.4.	ŽM	Rohatec – Velké Pavlovice	15.30																																																																																																																																																																		
Ne 22.4.	P	Rohatec – Vlkoš	10.00																																																																																																																																																																		
Ne 22.4.	D	Rohatec – Hovorany	13.45																																																																																																																																																																		
Ne 22.4.	A	Rohatec – Lednice	16.00																																																																																																																																																																		
Ne 29.4.	P	Dubňany – Rohatec	10.00	o. 8.45																																																																																																																																																																	
Ne 29.4.	ŽM	Veselí nad Moravou – Rohatec	10.00	o. 8.30																																																																																																																																																																	
Ne 29.4.	ŽS	Veselí nad Moravou – Rohatec	11.30	o. 8.30																																																																																																																																																																	
Ne 29.4.	D	Velké Bílovice – Rohatec	13.45	o. 12.00																																																																																																																																																																	
Ne 29.4.	A	Tvrdonice – Rohatec	16.00	o. 14.00																																																																																																																																																																	
So 5.5.	ŽS	Rohatec – Mutěnice	14.15																																																																																																																																																																		
So 5.5.	ŽM	Rohatec – Mutěnice	16.00																																																																																																																																																																		
Ne 6.5.	P	Rohatec – Mikulčice	10.00																																																																																																																																																																		
Ne 6.5.	D	Rohatec – Hustopeče	14.15																																																																																																																																																																		
Ne 6.5.	A	Rohatec – Dražovice	16.30																																																																																																																																																																		

 | | | | | | |----------|----|---------------------------|-------|----------| | Út 8.5. | ŽS | Hustopeče – Rohatec | 09.00 | o. 7.30 | | Út 8.5. | ŽM | Hustopeče – Rohatec | 10.45 | o. 7.30 | | | | | | | | So 12.5. | P | Milotice – Rohatec | 13.00 | o. 11.45 | | So 12.5. | ŽS | Lanžhot – Rohatec | 13.00 | o. 11.30 | | So 12.5. | ŽM | Lanžhot – Rohatec | 14.30 | o. 11.30 | | So 12.5. | D | Mikulov – Rohatec | 14.15 | o. 12.15 | | So 12.5. | A | Rakvice – Rohatec | 16.30 | o. 14.30 | | | | | | | | So 19.15 | ŽS | Ratíškovice – Rohatec | 09.00 | o. 7.45 | | So 19.15 | ŽM | Ratíškovice – Rohatec | 10.45 | o. 7.45 | | Ne 20.5. | P | Kostelec – Rohatec | 10.00 | o. 8.30 | | Ne 20.5. | D | Ždánice – Rohatec | 14.15 | o. 12.15 | | Ne 20.5. | A | Bučovice – Rohatec | 16.30 | o. 14.30 | | | | | | | | So 26.5. | ŽS | Rohatec – Dubňany | 14.15 | | | So 26.5. | ŽM | Rohatec – Dubňany | 16.00 | | | Ne 27.5. | P | Rohatec – Kyjov | 10.00 | | | Ne 27.5. | D | Rohatec – Milotice | 14.15 | | | Ne 27.5. | A | Rohatec – Břeclav | 16.30 | | | | | | | | | Ne 3.6. | ŽS | Hovorany – Rohatec | 12.45 | o. 10.30 | | Ne 3.6. | ŽM | Hovorany – Rohatec | 14.30 | o. 10.30 | | Ne 3.6. | D | Křepice – Rohatec | 14.15 | o. 12.15 | | Ne 3.6. | A | Lanžhot – Rohatec | 16.30 | o. 14.30 | | | | | | | | So 9.6. | ŽS | Rohatec – Tvrdonice | 14.15 | | | So 9.6. | ŽM | Rohatec – Tvrdonice | 16.00 | | | Ne 10.6. | D | Rohatec – Velké Pavlovice | 14.15 | | | Ne 10.6. | A | Rohatec – Velké Pavlovice | 16.30 | | | | | | | | | Ne 17.6. | D | Dubňany – Rohatec | 14.15 | o. 12.30 | | Ne 17.6. | A | Mutěnice – Rohatec | 16.30 | o. 14.30 | |

Václav Hovězák

OŽIVENÁ TRADICE ZABÍJAČKOVÝCH HODŮ

Zabíjačkové speciality mají dodnes své kouzlo a také proto v rohatecké „hasičárně“ vznikl nápad oživit tuto tradici. Nešlo jenom o to, dát si černou nebo bílou polévku, pečené maso se zelím a vařená játra, ledvinky, ale hlavně o to, aby se při přátelském posezení všichni pobavili, popovídali si a strávili hezký den. Dvorek hasičské zbrojnice ožil neobvyklým ruchem, místo hadic a čerpadel se krájelo maso, na dvou kotlích se vařilo a v troubě se peklo maso a ohřívalo se zelí. Mistru řeznickému Petrovi Poláchovi obětavě pomáhali ostatní členové podle svých schopností a zkušeností. K příjemné atmosféře přispěla i návštěva družebních hasičů ze Skalice, kteří s sebou přinesli tradiční skalické trdelníky. Nechyběl ani místopředseda Senátu Ing. Zdeněk Škromach i starosta a místostarostka obce a další hosté. Hezky prožitý den umocnilo ještě nebyvale krásné slunečné počasí.

*PhDr. Jaroslav Andrášek
Kronikář SDH Rohatec*



Jaro je tady
Radim Gerhard

*Na nebi slunce svítí,
pozvolna se otepluje,
na louce kvete kvítí,
hurá, jaro už tu je!*

*Namouduši už je tady,
v celé své kráse,
i děti jsou moc rády,
že jaro je tu zase.*

*Slunce hřeje, krásně je,
rozkvétají ovocné sady,
parky, zahrádky, aleje,
inu – jaro už je tady.*

*Podívej se všude kolem,
Petře, Olo, Kláro,
všichni pojdte ven honem,
radujte se, je jaro.*

*Ptáčci vesele zpívají,
i vrabci se přidají,
čimčarara čím, čím, čím,
je tu jaro, to já vím.*

Tyto obrázky jsou již minulostí...



Foto: S. Zostalová

**V
Ý
S
T
A
V
B
A**

**PROTIPO-
VODŇOVÉ
HRÁZE**

Dárkové a zahradní centrum

Hodonín, Legionářů 2
(naproti gymnázia)

www.bonsai-shop.cz

www.tajnedarky.cz

www.citrus-shop.cz



originální dárky,
exotické rostliny,
keramika, plasty,
substráty, hnojiva

tel.: 737 856 904

DLUHY nejsou ostuda !
i v EXEKUCI a DRAŽBĚ
máme řešení.

(žádné peníze předem)

TEL.: 777 60 40 74

FINANCE s právním servisem,
bezplatné poradenství

TEL.: 777 60 40 74

TRS-NÁBYTEK

Žižkova 18, Hodonín
+420 518 321899
+420 518 321762

www.trs-nabytek.cz

Celočalouněné lůžka od 6490,-

Masivní dvoulůžka od 4914,-

Masivní jednolůžka od 2013,-

12 druhů matrací DŘEVOCAL k vyzkoušení
Přijďte si je vyzkoušet

svět vašeho spánku

ROHATECKÝ KOSTEL V ODPOLEDNÍM SLUNCI 13. LEDNA 2012



Foto: manželé Hrabovští

Rohatecká obec – občanský zpravodaj vydávaný Obecním úřadem v Rohatci. Řídí redakční rada při OÚ Rohatec, redaktor Stanislav Zela, členové Zdeněk Bíza, Mgr. Barbora Březovičová, Luděk Durdák, Milan Henčl, Vlastimil Hlaváč, Lenka Hostýnková, Marie Hovězáková, Ing. Antonín Jaroš, Anna Kolofíková, Mgr. Miroslav Králík, Ing. Drahoslav Melo, Ing. Jiří Trávníček, Božena Vláčilová. Otištěné názory a stanoviska nemusí vždy odrážet názor redakce.

Redakce si vyhrazuje právo upravovat a zkracovat příspěvky, aniž by byl změněn jejich smysl.
Vychází šestkrát ročně nákladem 700 kusů. Zaregistrováno Ministerstvem kultury ČR: MK ČR E 12419.

Grafická úprava a tisk: Petr Brázda – vydavatelství Břeclav.

Webové stránky: www.rohatec.cz, e-mail: info@rohatec.cz.